

BILANCIO DI SOSTENIBILITÀ

2022

- 1** Profilo del Gruppo
- 2** Identità, missione e strategia
- 3** Strategia ESG
- 4** Obiettivi SDGs
- 5** Matrice di rilevanza ESG
- 6** Governance
- 7** Sostenibilità sociale ed impatto
- 8** Sostenibilità ambientale
- 9** Prossimi passi di rendicontazione CSRD

INDEX

Lettera agli Stakeholder

La sostenibilità aziendale è un tema sempre più centrale e imprescindibile per poter migliorare il mondo per le generazioni future. Da tempo ci siamo resi conto della necessità di stilare un report di sostenibilità che integrasse e si coniugasse con il bilancio d'esercizio. Limitare la rendicontazione alle performance economiche, offre solo una visione parziale della nostra realtà tanto ricca di risorse intangibili. La redazione di questo documento rappresenta per noi l'opportunità di evidenziare il legame esistente tra l'assunzione di responsabilità e la generazione di impatti intangibili, confermando la necessità dello sviluppo di una strategia integrata allo scopo di alimentare il circolo virtuoso dato dalle relazioni esistenti tra responsabilità d'impresa, creazione di valore condiviso e performance economiche.

Come DE WAVE vogliamo portare questo cambio di paradigma all'interno delle nostre operazioni ed intraprendere un percorso virtuoso di impegno sul fronte ambientale, sociale e della governance interna, ed allo stesso tempo migliorare il nostro processo di rendicontazione, per renderlo sempre più accurato e trasparente.

In tal senso abbiamo deciso di utilizzare il recente periodo di crisi come un periodo di trasformazione per reindirizzare il nostro modello di business ai principi di sviluppo sostenibile, così come definiti dall'Agenda 2030 delle Nazioni Unite. Dimostrando il nostro impegno nella promozione dell'innovazione sostenibile e programmando una serie di interventi che rendano il lavoro nelle aziende del gruppo più dignitoso, più salubre e più sicuro per tutti i nostri lavoratori e per tutte le nostre lavoratrici. Una particolare attenzione è stata data all'ascolto e al coinvolgimento dei dipendenti e delle dipendenti al fine di progettare gli interventi da effettuare nel prossimo futuro. Inoltre, grazie al focus sulla sostenibilità possiamo migliorare maggiormente il modo in cui lavoriamo e collaboriamo con i nostri clienti, visti sempre più come partner strategici, grazie ai quali possiamo creare valore condiviso. Al fine di allineare maggiormente le nostre operazioni con le grandi sfide globali che ci troviamo ad affrontare, abbiamo, inoltre, deciso di orientarci verso attività di Due Diligence ESG, anche in modo da rispondere più appropriatamente alle esigenze dei nostri stakeholder e shareholder, specie in relazione ai doveri di trasparenza e di rendicontazione sociale non finanziaria di cui al Regolamento 2088/2019, applicabile al comparto finanziario (Fondi e SGR).

Il comparto finanziario, d'altronde, a seguito del trend iniziato con la strategia sostenibile di L. Fink di Blackrock, è orientato a conoscere le nostre performance sociali e ambientali inserite nella strategia competitiva; come del resto viene richiesto ai fondi in base alla tassonomia di cui al Regolamento UE 2020/852 e RTS emanate dall'autorità di vigilanza europea ESA (Final Report on draft Regulatory Technical Standards with regard to the content and presentation of disclosures pursuant to Article 8(4), 9(6) and 11(5) of Regulation (EU) 2019/2088).

Il Bilancio di Sostenibilità per noi non è solo una scelta strategica, ma anche una presa di coscienza, una forte dichiarazione di intenti, oltre che una grande opportunità che ci guiderà verso una nuova era.

Vogliamo essere di esempio per il nostro settore e iniziare a tracciare una rotta condivisa che porti l'intero gruppo verso nuove frontiere di sviluppo economico sostenibile che crei valore per i territori nei quali operiamo.

Solo ciò che possiamo misurare può essere migliorato ed è per questo che abbiamo scelto la trasparenza, per impegnarci giorno dopo giorno ad essere attori del cambiamento, a supporto delle comunità nelle quali operiamo e del Pianeta.

Riccardo Pompili
AD De Wave



1 PROFILO DEL GRUPPO





Il Gruppo

De Wave Group è un main-contractor specializzato nel settore navale (crocieristico e yacht), che offre soluzioni chiavi in mano per l'allestimento di interni con ricavi consolidati di circa €300mln annui.

La capacità creativa ed di innovazione rappresentano la forza trainante del Gruppo, da sempre strutturato per valorizzare al massimo le richieste del cliente, attraverso un network articolato di competenze e prodotti calati nelle specifiche esigenze.

Il Gruppo si impegna ad operare costantemente nel pieno rispetto delle normative nazionali e internazionali vigenti grazie all'adozione di un modello di business focalizzato sulla qualità e sicurezza dei prodotti venduti, tutela in materia di salute e sicurezza dei lavoratori e attenzione al proprio impatto ambientale.

De Wave Group nasce dalla **fusione di 3 aziende leader** nei rispettivi settori:

- DEWAVE - cabine e bagni
- PRECETTI - aree ristorazione
- SPENCER CONTRACT- aree pubbliche

Nel 2021/2022 il perimetro del Gruppo si è ampliato grazie all'acquisizione di:

- TECNAVI - impianti HVAC/refrigerazione
- MOBIL-LINE – carpenteria per yacht
- WINGECO - vetrate/balaustre.

Gennaio 2014

De Wave nasce come spin-off di Demont

Luglio 2017

De Wave Group acquista Precetti

Novembre 2019

Platinum Equity acquisisce De Wave Group

Giugno 2022

De Wave Group acquisisce Mobil-Line

Dicembre 2015

Un primario fondo azionario italiano investe in De Wave.

Dicembre 2018

Il gruppo acquisisce Spencer Contract.

Gennaio 2022

De Wave fonde i suoi 3 marchi

Dicembre 2022

De Wave Group acquisisce Wingeco

NASCITA E
CRESCITA DEL GRUPPO

Le nostre sedi

ITALIA

Genova - Group HQ - Amministrazione, progettazione, project-management, acquisti, logistica.

Vazzola - Stabilimento produttivo catering

Monfalcone - Impianto di produzione di pannelli & Cantiere navale

Marghera - Cantiere navale

Scorzé - Progettazione, project Management, acquisti e Mock Up

Trieste - Progettazione, project Management

Sovizzo - Progettazione

Vico Pisano - Falegnameria arredo per Yachts

FRANCIA

Saint Nazaire - Cantiere Navale

GERMANIA

Papenburg - Cantiere Navale

POLONIA

Lipno - Stabilimento produttivo
Bagni

FINLANDIA

Turku - Business Unit

USA

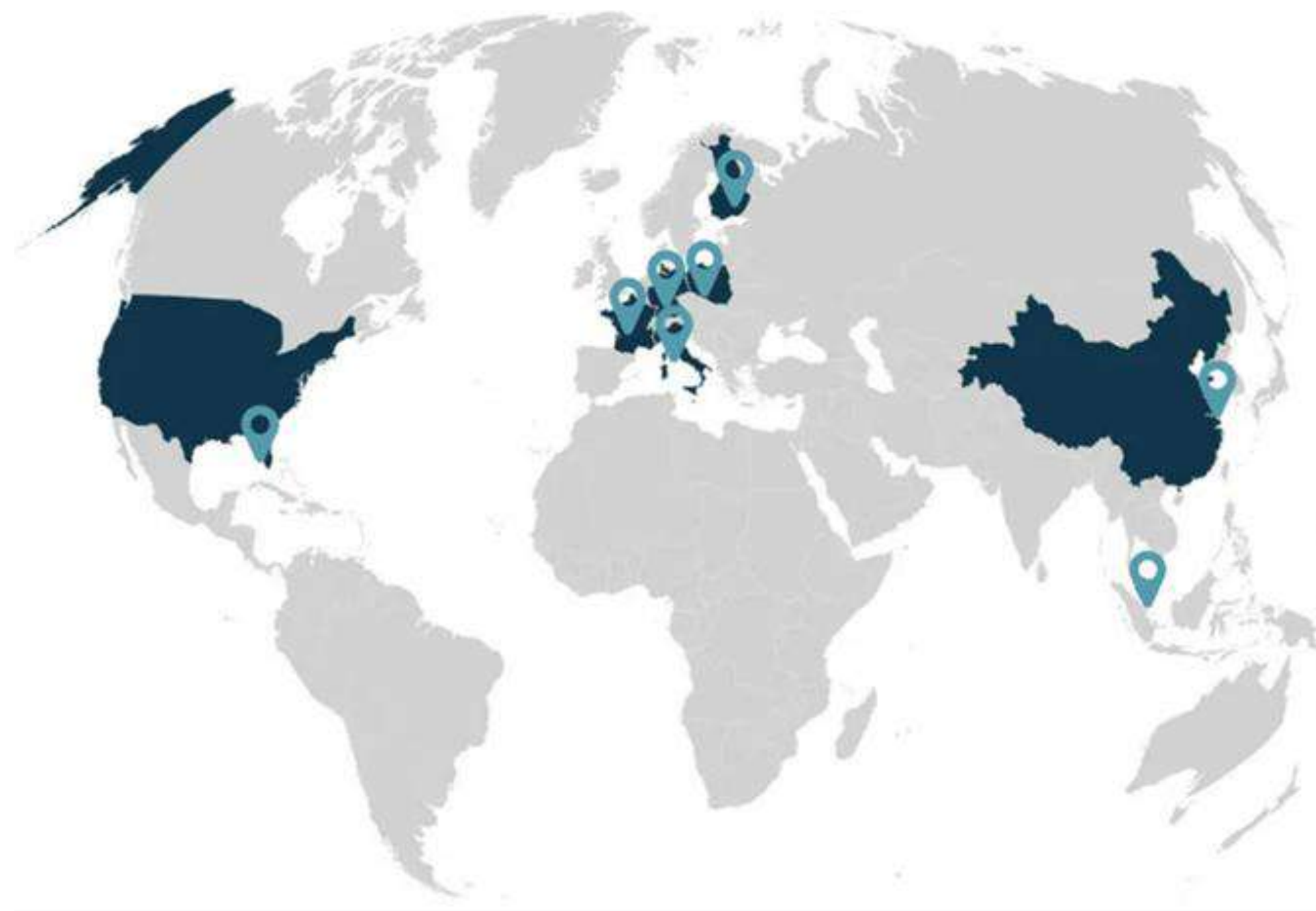
Miami, Florida - Business Unit

New Orleans, Louisiana - Ecouest, Cantiere Navale

ASIA

Shanghai, China - Business Unit

Singapore, Singapore - Business Unit



Design and Engineering Analysis

Prodotti e servizi di altissima qualità per navi da crociera e cantieri navali leader del settore.

Project Management & Installation On board

Il Gruppo impiega i propri team interni di specialisti dell'installazione navale, ciascuno con consolidata esperienza nella gestione delle dinamiche e dei vincoli di gestione dello spazio delle installazioni di bordo secondo i più alti standard e ad un costo competitivo.

Manufacturing

I nostri stabilimenti sono posizionati vicino ai maggiori cantieri navali internazionali, dove svolgiamo l'intero processo di produzione. Offriamo massimo controllo sulla qualità degli approvvigionamenti e un prezioso supporto durante l'allestimento e l'installazione a bordo.

Repair, Maintenance and Aftercare

La nostra cura e attenzione ai dettagli si estende per tutto il suo ciclo di vita, grazie a un'assistenza post-vendita completa e disponibile in tutto il mondo.

I nostri servizi

Siamo regolarmente incaricati di unire le forze con compagnie di navi da crociera e cantieri navali leader a livello mondiale, che sanno di poter contare su di noi per prodotti e servizi che soddisfano e superano i più elevati standard di qualità e servizi completi di assistenza post-vendita



IL GRUPPO
IN CIFRE

2 IDENTITÀ, MISSIONE E STRATEGIA



Vision

Ci impegniamo fortemente ad essere un partner di lungo termine degli armatori attraverso l'intero ciclo di vita delle loro navi, dalle nuove costruzioni, ai refit, agli upgrade.

Mission

Vogliamo essere leader nel nostro settore attraverso l'innovazione, soluzioni ingegneristiche di eccellenza, sinergie di Gruppo, una stretta partnership con i clienti ed una rigorosa gestione progettuale attraverso l'intera vita dei progetti, superando sistematicamente le aspettative dei nostri clienti.

IDENTITÀ
MISSIONE E STRATEGIA

La carta dei nostri valori

Integrità

- Agiamo sempre nel rispetto di un'etica di trasparenza, correttezza ed onestà
- Ci assumiamo la responsabilità delle nostre azioni
- Crediamo nell'importanza del rispetto e dell'ascolto degli altri

Rispetto

- Diamo importanza e promuoviamo l'uguaglianza di genere
- Rispettiamo l'ambiente e ci impegniamo per la sostenibilità del business

Soddisfazione del cliente

- Poniamo una costante attenzione alla qualità dei prodotti
- Rispettiamo gli impegni assunti
- Siamo trasparenti e collaborativi in tutte le fasi progettuali

Innovazione

- Siamo alla costante ricerca di tecnologie d'avanguardia per i nostri prodotti e di metodi innovativi di produzione

Sicurezza

- Garantiamo alti livelli di sicurezza negli ambienti di lavoro, ricerchiamo la sicurezza dei materiali e ci preoccupiamo della sicurezza dell'utilizzatore finale dei prodotti e degli ambienti che installiamo

Passione

- Nutriamo il piacere per le cose fatte bene
- Consideriamo il lavoro un modo per migliorare noi stessi ed il mondo che ci circonda
- Siamo curiosi, e sempre pronti ad imparare, innovare e crescere.

3 STRATEGIA ESG



Strategia ESG

L'attenzione alla qualità dei nostri prodotti e alla qualità del servizio offerto per tutta la durata del ciclo di vita si legano ad una strategia integrata volta a coniugare la crescita del business con aspetti di sostenibilità sociale e ambientale.

Per questo, ci siamo impegnati nel contribuire agli Obiettivi di Sviluppo Sostenibile – Sustainable Development Goals (SDGs) dell'Agenda 2030 per lo Sviluppo Sostenibile delle Nazioni Unite, approvata dall'Assemblea Generale nel 2015 che rappresentano obiettivi comuni di sviluppo sostenibile sulle complesse sfide sociali attuali e rappresentano un riferimento importante per la conduzione dell'attività di De Wave.

La nostra strategia di business mira alla creazione di valore nel lungo periodo per tutti i partner coinvolti nelle nostre attività.

Attraverso una chiara definizione dei temi materiali e degli impegni e un sistema di risk management che incorpora gli aspetti Environmental, Social e Governance (ESG), siamo in grado di gestire il nostro business garantendo la tutela di tutte le risorse impiegate nelle nostre attività.



4 OBIETTIVI SDGs





Uguaglianza di genere ed emancipazione di tutte le donne e ragazze

Nonostante il Gruppo operi in un settore dove la richiesta di manodopera è tipicamente maschile, De Wave promuove le pari opportunità in tutte le divisioni e prevede strumenti che permettano di conciliare la vita privata e il lavoro in modo che le proprie lavoratrici possano usufruire di periodi di maternità e congedi familiari più lunghi e possano essere reintegrate nel loro posto di lavoro una volta conclusosi il periodo di congedo.



Infrastrutture resistenti, industrializzazione sostenibile e innovazione

All'interno del Gruppo l'eccellenza passa anche per l'innovazione tecnica e tecnologica che permettono di migliorare di giorno in giorno la qualità dei prodotti offerti; ma l'innovazione è anche un mezzo per raggiungere una maggiore sostenibilità. Il gruppo infatti, promuove l'utilizzo di materie prime e semi-lavorati a basso impatto ambientale in modo da ridurre l'impronta ambientale dei propri prodotti confermando il proprio ruolo di leader del mercato.



Garantire modelli sostenibili di produzione e consumo

L'attenzione del De Wave Group per la sostenibilità ambientale non si esaurisce nel lavoro di innovazione tecnologica, ma è un valore fondante che la capogruppo promuove nei confronti di tutte le controllate e dei propri fornitori. Allo stesso modo, De Wave promuove il rispetto per le normative nazionali ed internazionali legate alla tutela e salvaguardia dei diritti dei lavoratori e dei diritti umani.

Obiettivi di sostenibilità SDGs

De Wave ha fatto propri i principi sottesi agli Obiettivi di Sviluppo Sostenibile, ritenendo fondamentale promuovere tramite le proprie attività e il proprio lavoro il rispetto per l'ambiente e per le comunità nelle quali opera. De Wave Group ha deciso di perseguire i seguenti obiettivi dell'Agenda 2030.

5 **MATRICE DI RILEVANZA ESG**



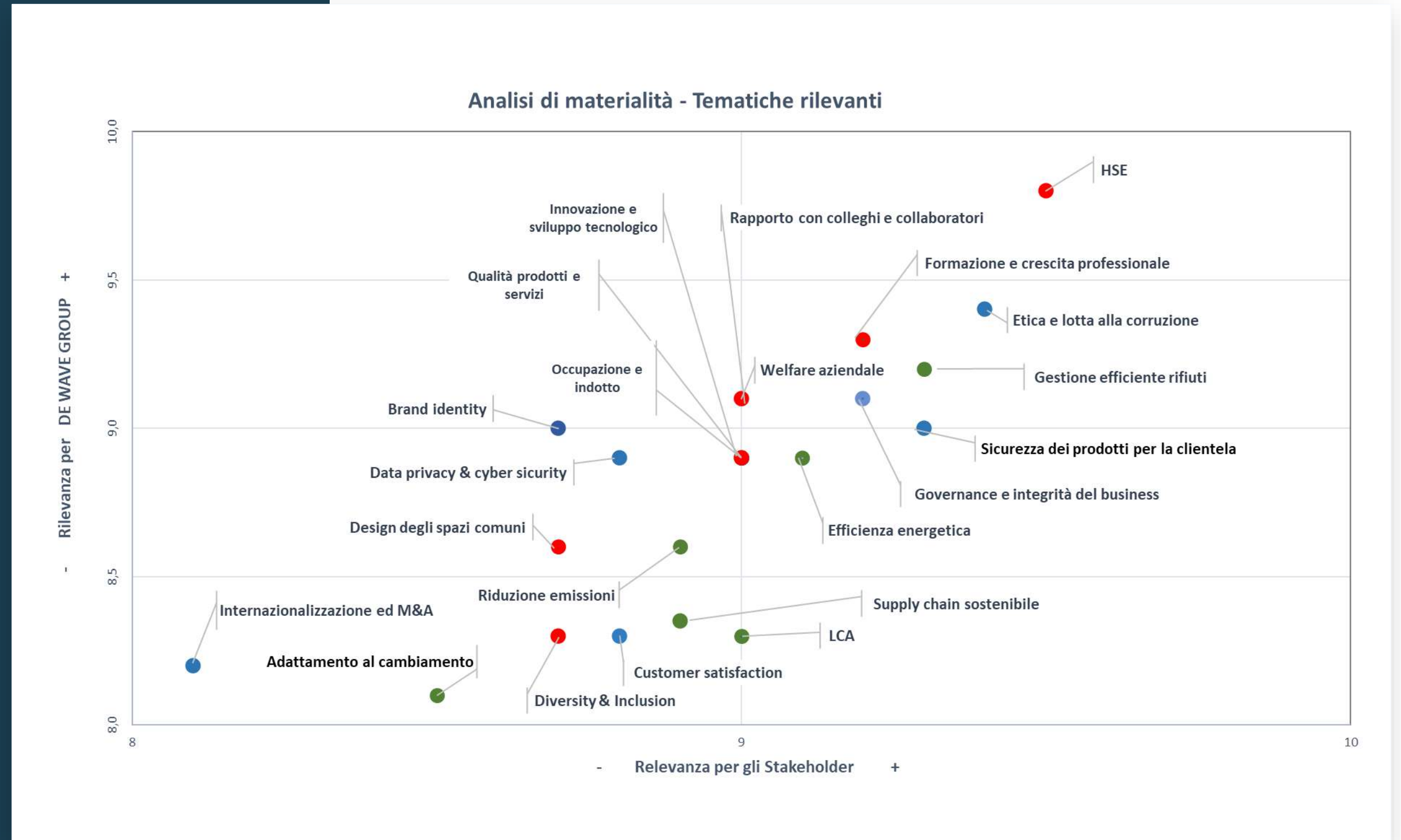
Matrice di rilevanza ESG

È stata condotta un'analisi di materialità ESG tramite la somministrazione di questionari a stakeholder interni ed esterni del Gruppo, ai quali si è chiesto di indicare - su una scala da 1 a 10 - quanto alcuni temi di carattere economico, sociale e ambientale fossero rilevanti per De Wave.

Gli stakeholder interni coinvolti sono stati lavoratori, dipendenti e collaboratori delle controllate di De Wave; mentre gli stakeholder esterni sono stati fornitori e clienti, sia italiani sia esteri.

Il risultato complessivo è illustrato nella seguente matrice, che riporta il livello di rilevanza di ciascun tema per De Wave Group (asse verticale, range 1-10) e per i singoli stakeholder (asse orizzontale, range 1-10).

Il grafico mostra come i risultati collochino le tematiche tutte con valori molto alti, posizionandosi in alto a destra della matrice.





Salute, Sicurezza ed Ambiente (HSE)

La salute e la sicurezza dei lavoratori ed il rispetto dell'ambiente è il tema che, sia per gli Stakeholder interni, sia per gli esterni, ha assunto la massima rilevanza, anche in ragione del tipo di attività di De Wave, che vengono spesso svolte in stabilimento o in cantiere a bordo nave. De Wave è costantemente impegnata nell'adottare tutte le misure necessarie a garantire le migliori condizioni di lavoro per i propri dipendenti così come per tutti i collaboratori esterni.



Formazione e crescita professionale

Consapevole del fatto che le nuove sfide e la continua evoluzione sul piano tecnologico e digitale degli strumenti di lavoro richiedono un continuo aggiornamento, il gruppo sta investendo e continuerà sempre più ad investire in attività formative, sia di natura professionale, sia sulle soft skill, sia sulle tematiche di compliance con le normative vigenti.



Welfare aziendale

La società ha attivato una piattaforma Welfare per fornire uno strumento di conversione del premio di risultato al fine assicurare alla popolazione aziendale la fruizione dei benefici concordati.



Etica e lotta alla corruzione

Il gruppo crede ed investe nella conduzione etica del business e, a tal fine, si è posto obiettivi di diffusione tra i dipendenti di un'opportuna formazione (d.lgs. 231/2001 e norme anti-bribery)



Occupazione ed indotto

Con la continua crescita dimensionale del gruppo cresce anche il senso di responsabilità nei confronti innanzitutto della propria forza lavoro, così come dell'impatto che le attività del gruppo hanno sulla collettività.



Efficienza energetica

Anche sotto la spinta dei recenti innalzamenti dei prezzi dell'energia, De Wave ha intensificato i controlli su i consumi energetici nel gruppo, ed ha cominciato a porre allo studio azioni mirate all'abbattimento dei consumi e all'utilizzo di fonti rinnovabili.



Governance ed integrità del business

Sempre maggiore è l'attenzione sia al rispetto degli standard di processo, sia alla continuità delle operation, intesa come individuazione e rimozione delle vulnerabilità da attacchi informatici esterni (Cyber Security)



Sicurezza dei prodotti per la clientela

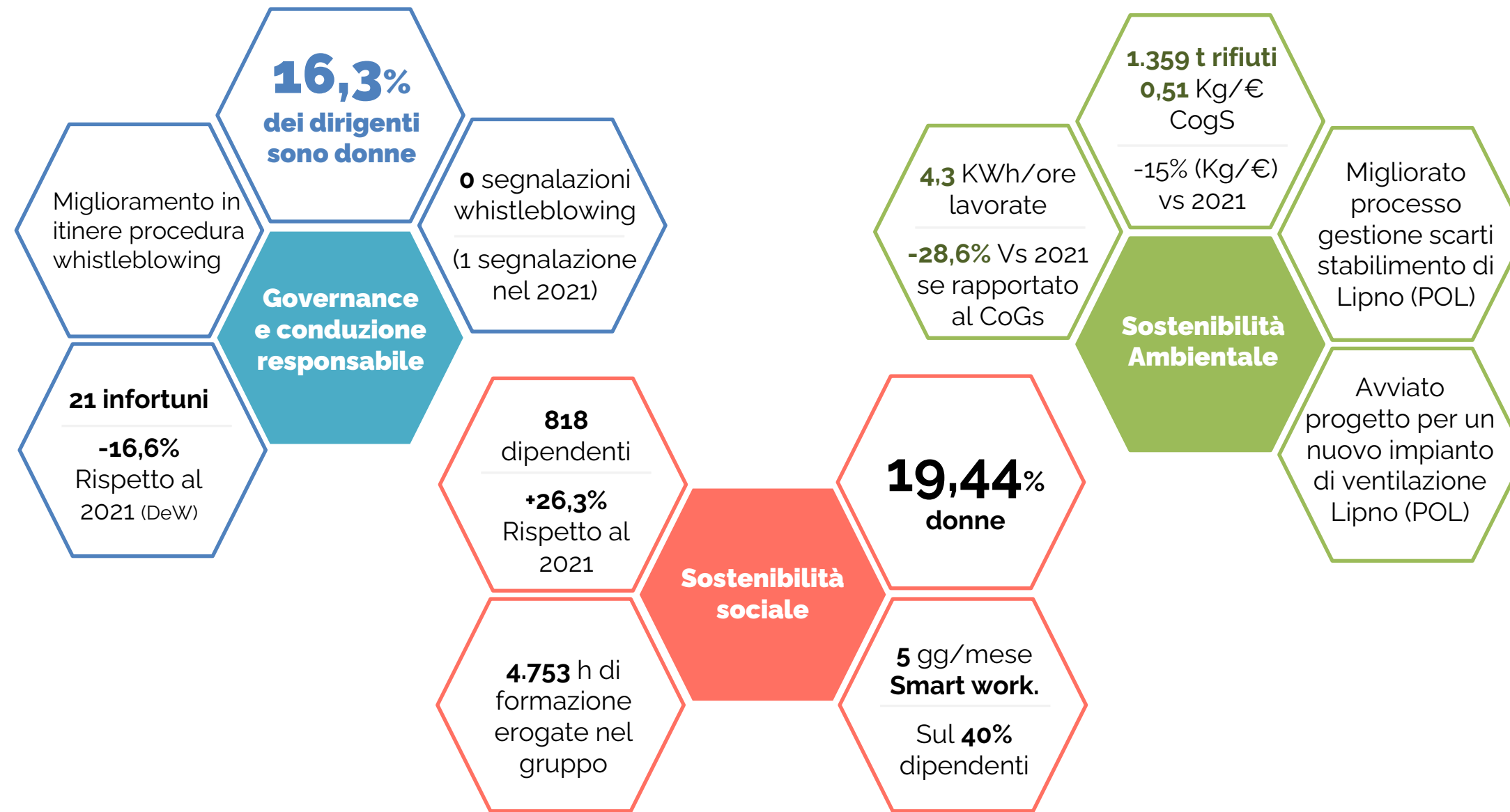
Il tema della salute e sicurezza, già fondamentale quando applicato ai dipendenti, si estende poi ai prodotti di De Wave, di cui fruisce una platea composta da decine di migliaia di passeggeri in navigazione. L'assoluto rispetto degli standard qualitativi e di sicurezza come da prescrizione di legge, così come la continua ricerca di soluzioni tecniche più sicure ed efficienti, sono un tema di fondamentale importanza per De Wave.



Gestione efficiente dei rifiuti

Il crescente senso di responsabilità ambientale del gruppo si estende anche alle attività di smaltimento dei rifiuti principalmente derivanti dalle attività di produzione industriale.

5.3 Matrice di rilevanza ESG

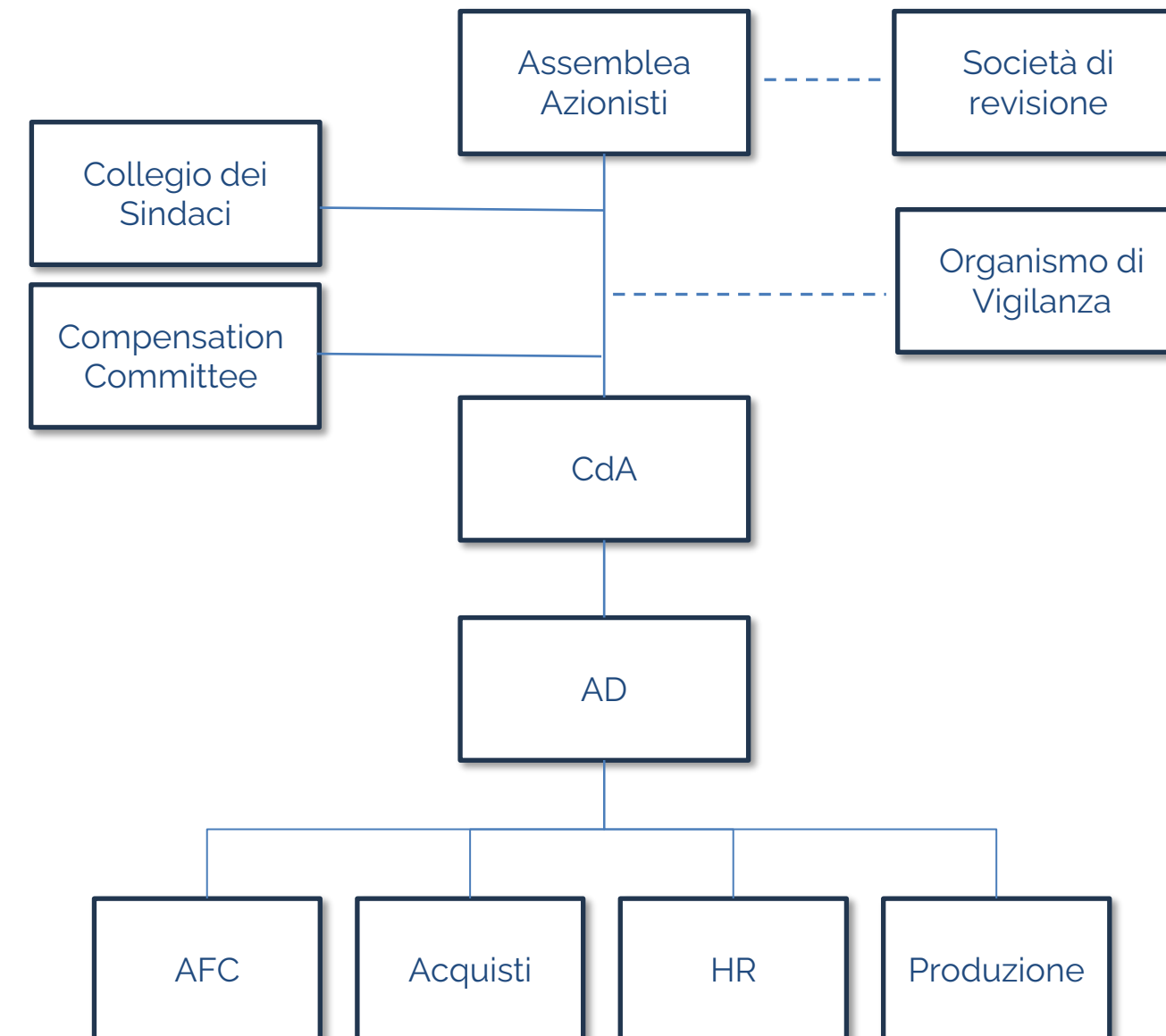


6 GOVERNANCE E CONDUZIONE ETICA E RESPONSABILE DEL BUSINESS



Struttura della Corporate Governance

De Wave Group ha adottato un modello di amministrazione e gestione aziendale di tipo tradizionale, con un Consiglio di Amministrazione dotato di poteri di ordinaria e di straordinaria amministrazione, al cui presidente spettano i poteri di rappresentanza legale della società di fronte ai terzi ed in giudizio, oltre alla firma sociale. A fare da contraltare al CdA, De Wave ha nominato un collegio sindacale, con poteri come da legge, ossia il controllo societario e della gestione d'impresa.



Consiglio di amministrazione

L'attuale Consiglio in carica è stato nominato dall'Assemblea degli Azionisti in data 29 giugno 2022, per una durata illimitata, ed è composto da 5 membri, di cui tre appartenenti al Fondo di Private Equity che controlla il gruppo.

Collegio sindacale

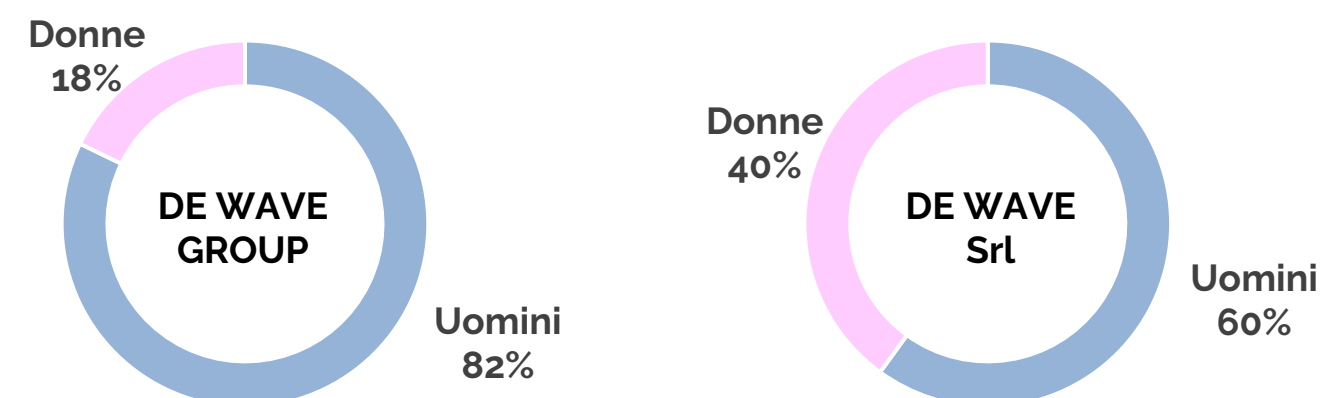
Il collegio sindacale di De Wave S.r.l. è composto da 3 membri: due sindaci ordinari e il presidente del collegio stesso (oltre ai 2 membri supplenti).

Organismo di vigilanza

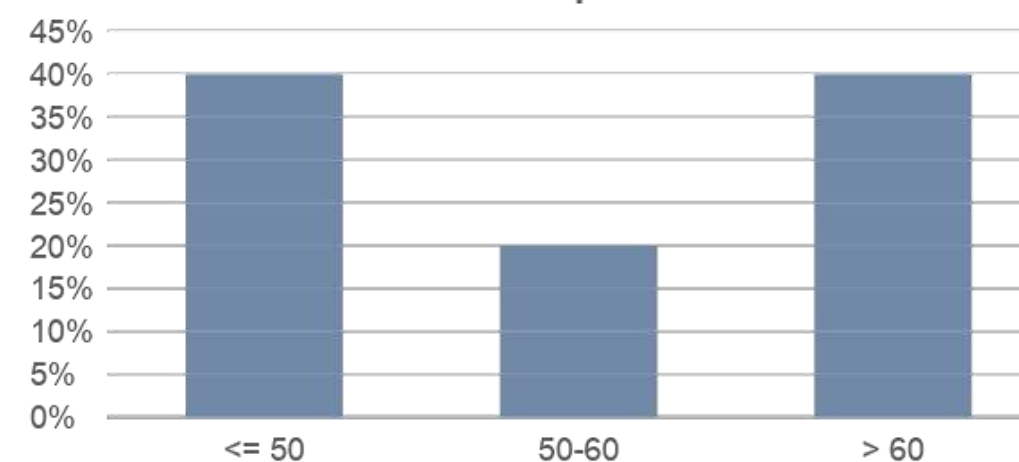
De Wave S.r.l e Precetti hanno istituito un Organismo con funzioni di vigilanza e di controllo per garantire il funzionamento, l'efficacia, l'adeguatezza e l'osservanza del Modello di organizzazione, gestione e controllo adottato, allo scopo di prevenire i reati dai quali possa derivare la responsabilità amministrativa. Nell'esercizio delle sue funzioni, l'Organismo opera secondo principi di autonomia e indipendenza.

Società di revisione

Ai sindaci si affianca PRICEWATERHOUSECOOPERS S.P.A., in qualità di società di revisore legale anche per Precetti e Tecnavi.



Età media componenti CdA



Ripartizione di genere nei Consigli di Amministrazione

Governance e integrità del business

I componenti del collegio sindacale sono:

- Presidente Del Collegio Sindacale NICODEMI LUCA
- Sindaco MIGLIETTA ANGELO
- Sindaco FASCE PAOLO
- Sindaco Supplente REDAELLI FABRIZIO
- Sindaco Supplente BARISONE ELISABETTA

Tutti i componenti del collegio sindacale sono iscritti al registro dei revisori legali.

Nome della Società	Composizione del Consiglio di Amministrazione	Numero di Consiglieri	Data di nomina	Età media	% di genere in CdA
DE WAVE S.R.L.	Presidente Consiglio Amministrazione POMPILI RICCARDO Consigliere Delegato MACHIERALDO MATTEO FRANCESCO Consigliera SIGLER MARY ANN Consigliera KALAWSKI EVA M Consigliere HOLLAND JOHN GERALD	5	29 settembre 2022	56 anni	40% donne 60% uomini
DE WAVE POLSKA	Presidente SCROGLIERI GABRIELE Consigliere POMPILI RICCARDO	2		48 anni	100% uomini
PRECETTI S.R.L.	Presidente Consiglio Amministrazione SCROGLIERI GABRIELE Consigliere POMPILI RICCARDO	2	29 giugno 2022	48 anni	100% uomini
PRECETTI INC	DPTS PAOLO PASSALACQUA Director RICCARDO POMPILI AT DAWN WALLOCH AS SARA GRASSI AS JUSTIN MAROLDI	5			20% donne 80% uomini
PM 4	Presidente Consiglio Amministrazione BUSATTA MIRCO Amministratore Delegato MINGARDI DAVIDE Amministratore Delegato PESAVENTO PIETRO ANTONIO Amministratore Delegato POMPILI RICCARDO	4	07 luglio 2020	54 anni	100% uomini
PM 5	Amministratrice Unica FANCELLO FABIANA	1	07 luglio 2022	51 anni	100% donne
PALAMAR	Presidente Consiglio Amministrazione POMPILI RICCARDO Consigliere Delegato MACHIERALDO MATTEO FRANCESCO Consigliera Delegata GIACCIO VALENTINA	3	07 ottobre 2021	42 anni	33% donne 67% uomini
TECNAVI	Presidente Consiglio Amministrazione COSTA STEFANO Consigliere POMPILI RICCARDO Consigliere MACHIERALDO MATTEO FRANCESCO	3	29 giugno 2022	51 anni	100% uomini
FCR	Chairperson POMPILI RICCARDO Ordinary member MACHIERALDO MATTEO FRANCESCO Deputy member PAOLO PASSALACQUA	3	15 giugno 2022 (P. Passalacqua 30 gennaio 2023)	49 anni	100% uomini

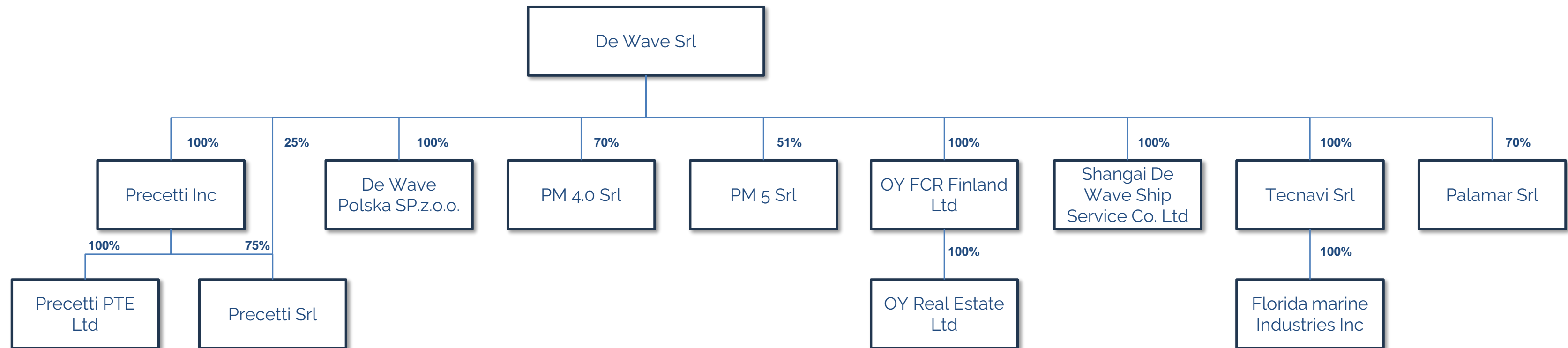
La struttura del gruppo

Nel corso del 2022 il gruppo ha completato tre operazioni di M&A, acquisendo:

- Il 100% delle quote di Tecnavi Srl, società specializzata nella costruzione e refitting di nuovi impianti navali (ventilazione, condizionamento, congelamento, antincendio)
- Il 70% delle quote di Palamar Srl, che realizza carpenteria in legno specializzata nella produzione e montaggio di arredi per yacht
- Il 100% delle quote di FCR Finland, società che conduce progetti di refitting e new build

Allo stesso tempo ha costituito la Shanghai De Wave Ship Service, una nuova società operativa in Cina, sottoscrivendone il 100% delle quote, specializzata nel supporto a progetti di navi da crociera di nuova costruzione.

Il gruppo De Wave è controllato al 100% dal fondo Platinum Equity, che lo ha acquisito nel 2019 rilevandolo da un precedente fondo di private equity e che da allora ha avviato un profondo processo di trasformazione.



Legalità e prevenzione alla corruzione

MODELLO ORGANIZZATIVO E GESTIONALE (MOG)

Il Consiglio di Amministrazione di De Wave nel corso del 2015 ha deciso di adottare un **Modello di Organizzazione, Gestione e Controllo (c.d. MOG)** come previsto dal d.lgs. n. 231/2001 e s.m.i., allo scopo di prevenire la commissione di comportamenti illeciti e per esonerare l'ente dalla responsabilità amministrativa/penale applicabile qualora venga commesso un reato potenzialmente perseguibile ai sensi del suddetto Decreto. Il MOG di De Wave si applica anche a tutte le società da essa controllate. Allo stesso modo anche Precetti ha adottato modelli organizzativi e gestionali ai sensi del d.lgs. 231/2001, che vengono applicati dalla società alle sue controllate.

La volontaria violazione delle prescrizioni contenute nel MOG è sempre fortemente condannata dalle società parti del Gruppo.

Già **nel corso del 2020** la Società aveva effettuato una revisione generale del Modello Organizzativo (Policy relativa al whistleblowing e Policy of business conduct, antibribery & anticorruption, in compliance con il FCPA e con le corrispondenti norme italiane).

De Wave si impegna ad implementare un Modello di Organizzazione, Gestione e Controllo su tutte le partecipate nel prossimo biennio. L'obiettivo finale è quello di **garantire un alto standard di governance e integrità in tutte le attività del Gruppo**; ciò contribuirà a rafforzare la reputazione, a promuovere la fiducia dei clienti e degli investitori, nonché a mitigare i rischi legali e reputazionali. Inoltre, l'estensione del MOG 231 a tutte le partecipate favorirà la condivisione delle migliori pratiche, l'allineamento delle politiche aziendali e la diffusione di una cultura etica comune permettendo al Gruppo di agire in modo coeso e responsabile e ponendo le basi per un futuro sostenibile e di successo.

Codice etico anticorruzione e trasparenza

De Wave S.r.l. e Precetti hanno adottato un **codice etico**, parte integrante e sostanziale del Modello Organizzativo e Gestionale, che sancisce i principi ai quali deve uniformarsi il comportamento di ciascuno dei destinatari, ossia gli amministratori, i sindaci e tutti i componenti degli organi sociali così come i dipendenti della società, ivi inclusi i dirigenti, e i collaboratori e consulenti che agiscono in nome e/o per conto della Società.

Tale documento raccomanda di **evitare ogni azione che possa comportare una pressione illecita** o, comunque, un'influenza indebita sulle attività di funzionari o incaricati di pubblico servizio di una pubblica amministrazione o che possa minare l'indipendenza di giudizio e/o di decisione di terze parti. Nel codice etico, avente valenza contrattuale, viene specificato che sono oggetto di sanzione tutte le condotte finalizzate ad acquisire trattamenti di favore nella conduzione di qualsiasi attività collegabile alla società stessa. Il documento fa espresso divieto di offrire, direttamente o indirettamente, denaro, doni o altre utilità a funzionari della pubblica amministrazione, incaricati di pubblico servizio e/o a persone a loro collegate da rapporti di parentela.

Nel caso in cui la società e/o il gruppo partecipi a gare di appalto pubbliche o private, il codice etico raccomanda il rispetto della legge e della corretta prassi commerciale, esortando a mantenere condotte collaborative, al fine di non ostacolare né ritardare l'esercizio delle funzioni ispettive o investigazioni. Nel caso in cui la società risulti aggiudicataria di una gara di appalto, i dipendenti che gestiscono l'esecuzione del contratto dovranno utilizzare il denaro pubblico in modo corretto e con modalità tracciabili nonché seguendo le debite linee guida di rendicontazione.



Sistema di segnalazione violazioni al

Codice Etico - Whistleblowing

De Wave reputa fondamentale per il proprio successo e la propria reputazione che eventuali presunte violazioni o tentativi di violazione del Codice etico, delle politiche o di eventuali leggi o regolamenti applicabili siano tempestivamente segnalati e trattati correttamente, per evitare conseguenze dannose.

A tal fine si è dotata di una procedura di **Whistleblowing**, che stabilisce e dettaglia gli standard relativi al processo di segnalazione, attraverso la quale dipendenti e partner commerciali possono segnalare qualsiasi presunta violazione o tentativo di violazione del Codice etico

Compensation Committee

De Wave si è dotata di un Comitato "Compensation & Benefit", che si riunisce mensilmente al fine di definire le politiche di compensation, valutare le performance delle figure apicali ed in generale garantire un'equa ed adeguata remunerazione ai propri dipendenti.

Identificazione dei rischi

De Wave identifica, valuta e monitora i rischi inerenti la propria attività, inclusi i rischi sicurezza e ambientali tramite specifiche figure nominate con apposita delega e procura, quali i dirigenti di sicurezza di cui all'Art. 16 del TUS (D.lgs. 81/2008) e tramite i preposti di sicurezza di cui all'Art. 19 del TUS. A queste figure si aggiunge il RSPP, ASPP, RLS, nonché un OdV (Organismo di Vigilanza) di cui all'Art. 6 del D.lgs. 231/2001. Il framework di riferimento è la ISO 31000.



Cyber-Security

In conseguenza della sempre maggiore complessità e frequenza con cui nel mondo si stanno verificando attacchi informatici, nel corso dell'anno nel gruppo è cresciuta notevolmente l'attenzione nei confronti della cyber-security e con essa gli investimenti associati, al fine di garantire un costante adeguamento dei sistemi di difesa aziendale e di progressiva formazione e sensibilizzazione dei dipendenti in materia di sicurezza informatica.

Tra le principali azioni intraprese nel corso del **2022** il gruppo ha investito in:

- Strumenti per un monitoraggio continuo delle vulnerabilità del sistema, con costanti verifiche dei server o servizi esposti all'esterno
- Introduzione per tutti i dipendenti di De Wave della MFA (Multi Factor Authentication), al fine di prevenire accessi non autorizzati agli applicativi cardine dell'infrastruttura
- Controllo e tracciatura delle e-mail in ingresso e uscita, con imposizione di limiti dimensionali, messa in evidenza di messaggi provenienti dall'esterno potenzialmente dannosi e disabilitazione di funzioni pericolose quali l'inoltro automatico
- Primo ciclo di formazione Cyber-Security Awareness, per sensibilizzare i dipendenti sul tema della sicurezza e dei crimini informatici

Allo stesso tempo è stato definito un programma di obiettivi per il **2023**, che comprende, tra le iniziative più importanti:

- Il rafforzare la campagna di sensibilizzazione attraverso una seconda ondata di sessioni formative su «Cyber Security Awareness» a tutta la popolazione aziendale
- Svolgimento di Cyber-Security Assesment secondo gli standard NIST sulle due principali società italiane e successivi investimenti in un nuovo firewall ed in nuovi sw di controllo di rete
- Successiva estensione di questo assesment sulle società di recente acquisizione con sostituzione degli apparati obsoleti di sicurezza di rete

Valore generato per gli Stakeholder

Nel corso del 2022 il gruppo De Wave ha generato nel mondo un valore economico pari a **291 M€**, e di questo ha distribuito ai propri Stakeholder **274 M€** (+41,7% rispetto al 2021).

Di seguito si riporta la rendicontazione secondo le indicazioni del principio "Valore economico diretto generato e distribuito" 201-1 dei GRI Standard.

€/000	2021	2022	Var %	
Valore economico generato	205.225	291.071	41,8%	
Ricavi	205.194	291.041	41,8%	Ricavi delle vendite
Proventi finanziari	31	30	-2,1%	Interessi attivi
Valore economico distribuito	193.828	275.955	42,4%	
Costi operativi	161.510	228.932	41,7%	Pagamenti ai fornitori
Costi del personale	25.904	39.597	52,9%	Pagamenti ai dipendenti
Dividendi	0	0	0,0%	Pagamenti ai fornitori di capitale - Azionisti
Interessi passivi ed oneri fin.	5.414	5.438	0,4%	Pagamenti ai fornitori di capitale - Banche
Imposte e tasse	1.000	1.967	96,7%	Pagamenti alla Pubblica Amministrazione
Donazioni e contributi	1	21		
Valore economico trattenuto	11.397	15.116	32,6%	

Imposte e tasse versate alla Pubblica Amministrazione

€/000	2021	2022	Var %
Italia	687	1.743	153,6%
Polonia	-11	0	-100,0%
USA	237	128	-46,1%
Singapore	87	97	11,7%
Totale	1.000	1.967	96,7%

Pagamenti ai dipendenti

€/000	2021	2022	Var %
Italia	22.346	35.525	59,0%
Polonia	2.693	2.372	-11,9%
USA	737	1.518	106,1%
Singapore	129	167	29,7%
Totale	25.906	39.583	52,8%

7 SOSTENIBILITÀ SOCIALE ED IMPATTO



La catena di fornitura

Il controllo dei processi, prodotti e servizi forniti dall'esterno è riportato nel Manuale del Sistema di Gestione per la Qualità. L'obiettivo di De Wave Group è garantire la conformità delle forniture e degli allestimenti consegnati al Cliente, assicurata grazie a controlli sui materiali, componenti, servizi e lavorazioni, in rapporto alla rilevanza e complessità della fornitura e delle conseguenze di eventuali difettosità.

Per assicurare la conformità di quanto approvvigionato, gli Uffici Acquisti mettono in atto controlli preventivi sui fornitori e ricevono feedback su eventuali non conformità, mentre il controllo su forniture, servizi e lavorazioni vengono affidate all'esterno ed effettuati dalle funzioni esecutive di commessa.

Le società del gruppo De Wave acquistano principalmente:

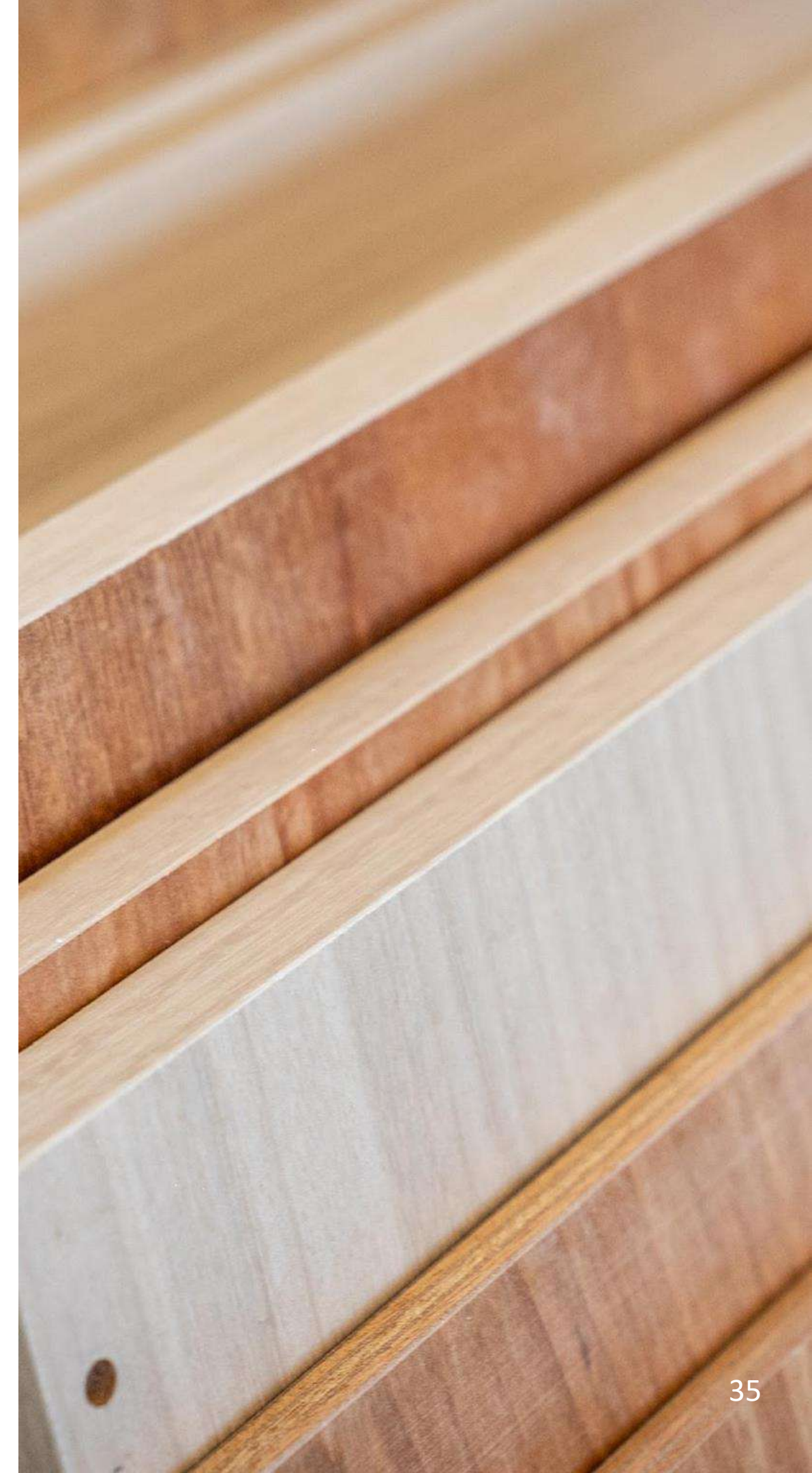
- Materiali, componenti ed accessori per la produzione dei manufatti negli stabilimenti, per gli allestimenti a bordo e per la vendita di ricambi
- Lavorazioni in subappalto per i montaggi e gli allestimenti a bordo
- Lavorazioni e servizi ausiliari alla realizzazione dei manufatti e degli allestimenti (es. verniciature, incollaggi, operazioni di collaudo, servizi di logistica, ...)
- Servizi professionali per attività di progettazione
- Servizi professionali per la gestione fiscale, consulenze, certificazioni, ...

Al fine di garantire elevati standard qualitativi nei propri prodotti/allestimenti, De Wave si serve unicamente di fornitori qualificati, ovvero di quei fornitori che soddisfano almeno una delle seguenti condizioni:

- da almeno due anni effettuano forniture e/o prestazioni con esito soddisfacente (prive di non conformità)
- o hanno superato la valutazione da parte del Responsabile SGQ

La qualifica può anche essere revocata nel caso in cui il numero di non conformità superi, nel tempo, una soglia stabilita.

Sia in fase di qualifica che di monitoraggio viene dato rilievo alle tematiche di sicurezza, ambiente e tutela dei diritti del lavoro, con specifica attenzione agli aspetti etici, reputazionali e di compliance 231 dei fornitori.





Tipologie di acquisti

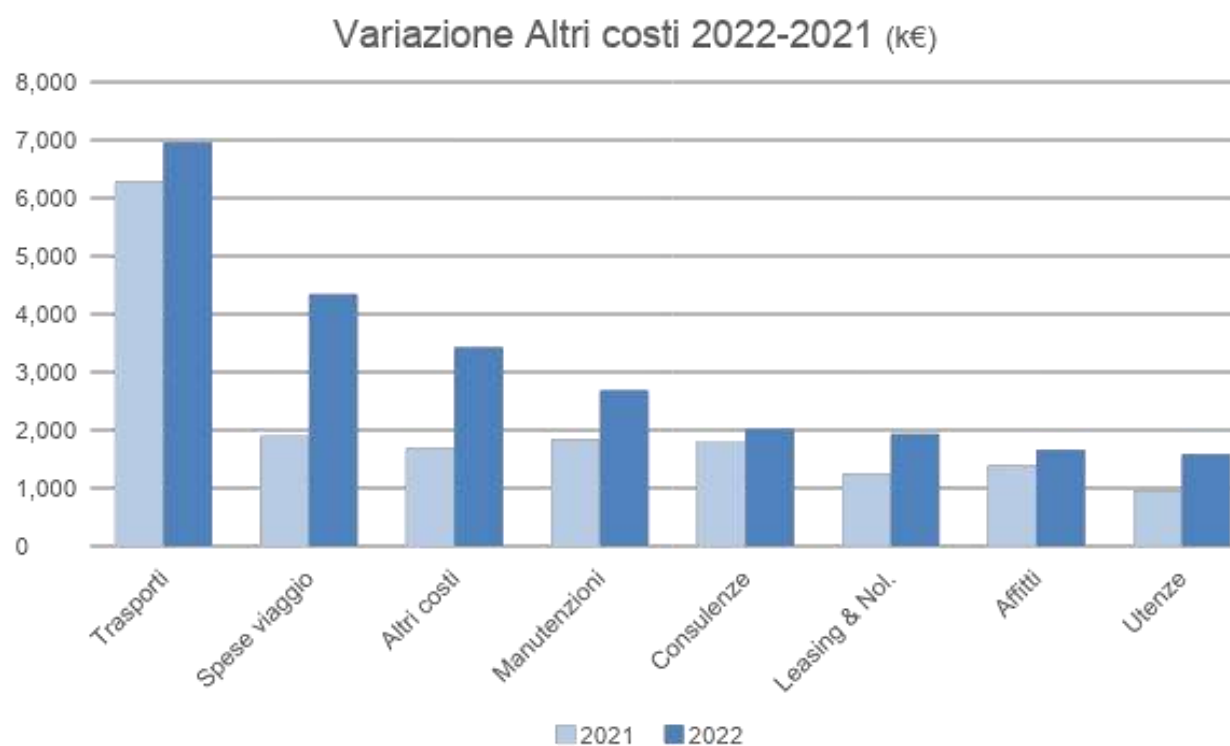
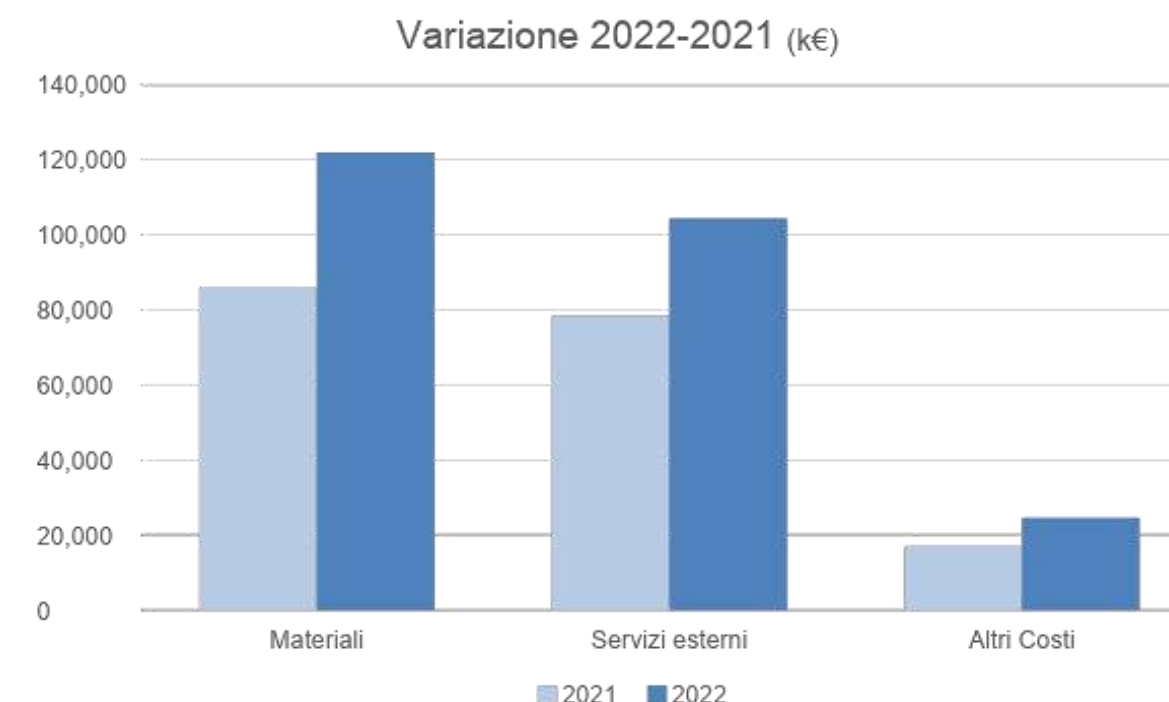
Ben il 90% dei costi per materiali, beni e servizi acquistati (con l'esclusione quindi del costo del lavoro interno) è legata, in quasi ugual misura, a materiali (materie prime, consumabili, ...) e servizi esterni (produzione, montaggi a bordo, ...).

Il restante 10% si divide nelle categorie riportate in basso a sx, tra cui spiccano:

- trasporti (28%)
- spese viaggio (18%)

I dati si riferiscono alla spesa effettuata da tutte le società del gruppo nel corso del 2022.

Nel 2022 i costi sono aumentati rispetto al 2021, sia per l'ingresso delle nuove società nel gruppo, sia per l'incremento dei volumi e, in una certa misura, per la ripresa di viaggi e trasferte dopo l'era del covid.



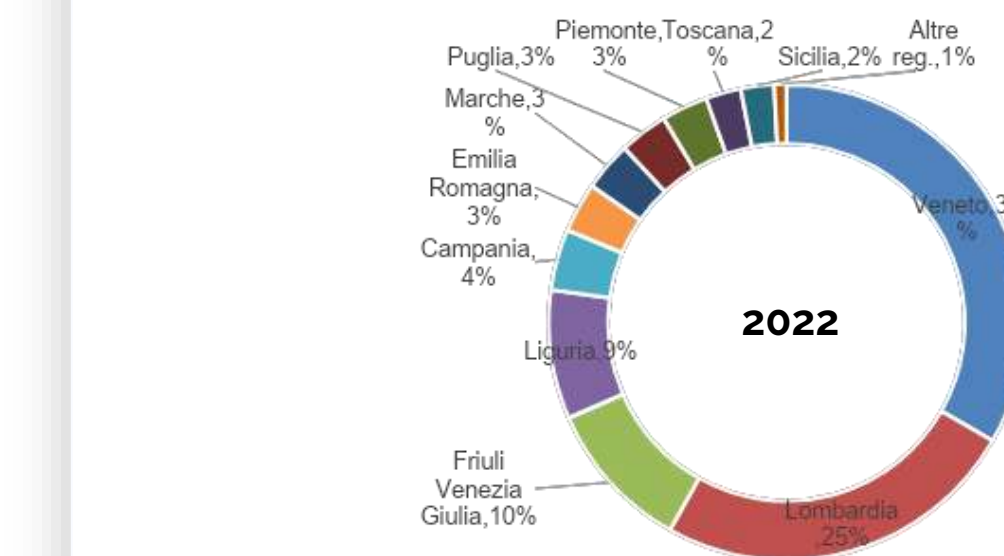
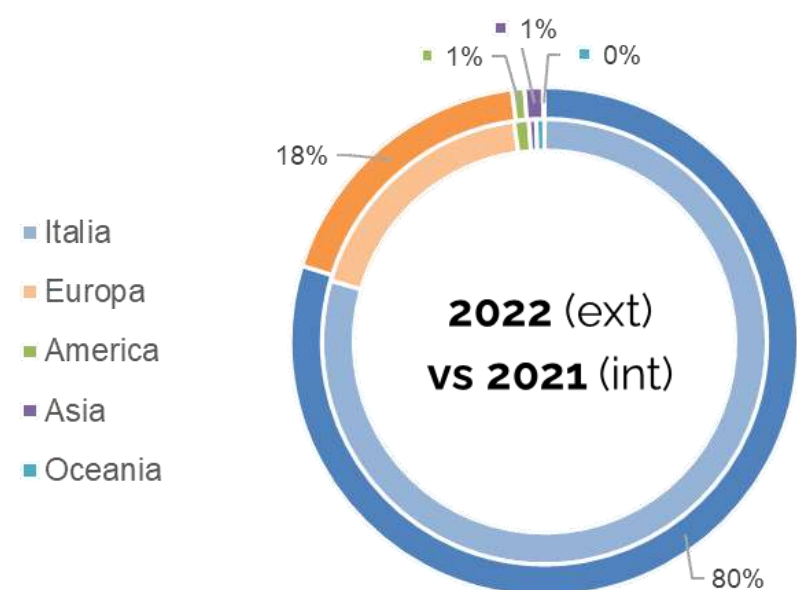
Acquisti per area geografica

De Wave intende valorizzare le aziende italiane e predilige quindi fornitori nazionali: come emerge dai dati infatti, il **98%** del totale acquisti 2022 si è concentrato su fornitori europei, e tra questi ben l'**80%** insiste su fornitori italiani, mentre il restante **18%** è distribuito tra vari stati europei, primi tra tutti Romania e Polonia.

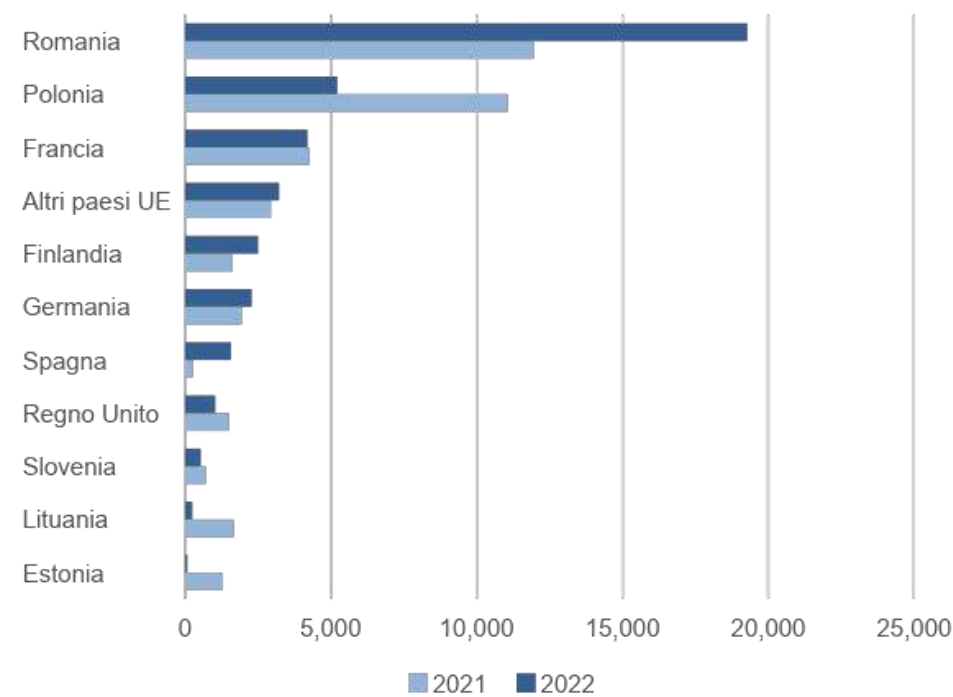
Come si vede questi rapporti rimangono pressoché invariati tra i due anni, mentre nell'area Europa nel corso del 2022 sono cresciute sensibilmente le forniture dalla Romania, per il sempre più frequente ricorso a ditte di assemblatori rumeni.

A livello nazionale invece le principali regioni di approvvigionamento sono il Veneto, la Lombardia ed il Friuli Venezia Giulia, che insieme coprono il **67%** degli acquisti, con veneto e Lombardia che guadagnano importanti posizioni rispetto al 2021, a discapito di Liguria e Friuli Venezia Giulia.

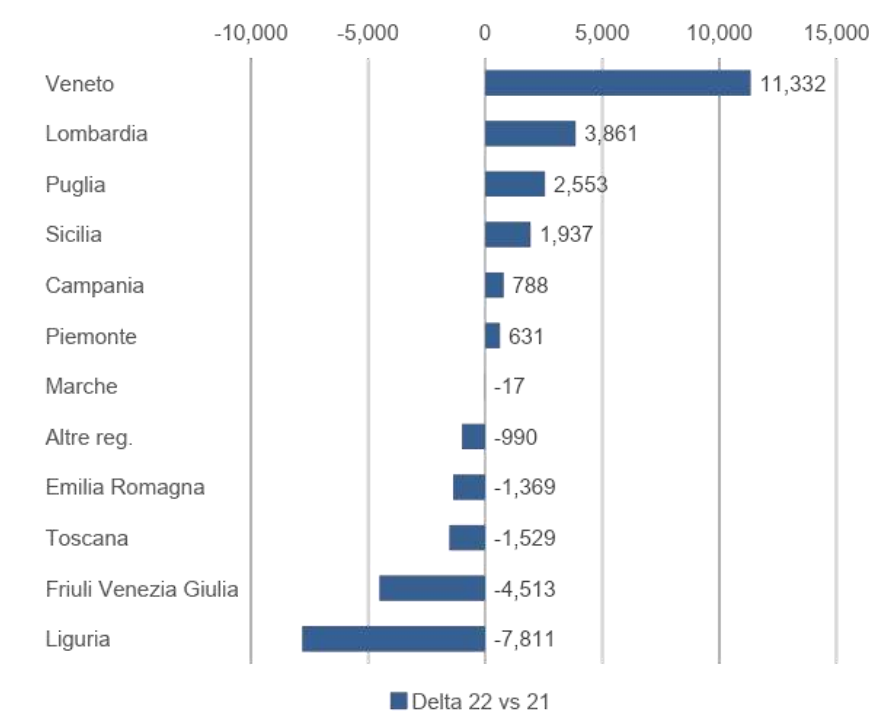
I dati si riferiscono alla sola De Wave srl, che da sola copre il **73,6%** degli acquisti di beni e servizi da parte del gruppo.



Variazione 22 vs 21 - Altri stati Europa



Delta per regione 22 vs 21



Il prodotto al centro dello sviluppo

I prodotti quali pannelli, porte, pareti, soffitti, ponti e i relativi materiali di rivestimento rispettano gli standard di prodotto internazionali, e risultano **certificati da Enti accreditati**, quali:

- Prove specifiche relative all'isolamento acustico per via aerea secondo le norme UNI EN ISO 10140-2:2010 e UNI EN ISO 717-1:2013, la resistenza all'urto da corpo molle secondo la guida ETAG 003:2012, la norma UNI ISO 7892:1990 e la resistenza agli urti da corpo molle e duro secondo le norme UNI 8201:1981 e UNI ISO 7892:1990 garantendo ogni prodotto secondo questi standard, norme talvolta non presenti in alcun disposto legislativo;
- Conformità alla Protezione antincendio e ai requisiti della Direttiva sull'equipaggiamento marittimo (MED) 2014/90/UE, e dei Regolamenti (UE) 2020/1170, 2018/773, 2021/1158, 2019/1397 oltre che gli standard di prova ivi compresi.

CATEGORIA / ARGOMENTO	TITOLO
UNI EN ISO 9001	Sistemi di gestione per la qualità
UNI EN ISO 9000	Sistemi di gestione per la qualità: Fondamenti e vocabolario
UNI EN ISO 9004	Gestire un'organizzazione per il successo durevole L'approccio della gestione per la qualità
UNI EN ISO 10005	Sistemi di gestione per la qualità: Linee guida per i piani della qualità
UNI EN ISO 14001	Sistema di Gestione Ambientale
UNI EN ISO 19011	Linee guida per gli audit dei sistemi di gestione per la qualità e/o di gestione ambientale
UNI EN 10088-1	Acciai inossidabili Lista degli acciai inossidabili
UNI EN ISO 10545	Piastrelle di ceramica
UNI EN 14411	Piastrelle di ceramica Definizione, classificazione, caratteristiche e marcatura
UNI EN 14428	Pareti doccia Requisiti funzionali e metodi di prova
UNI EN 14668:2015	Apparecchi sanitari, lavabi Requisiti funzionali e metodi di prova

Il Gruppo si impegna costantemente ad rispettare le norme riportate, talvolta volontarie, al fine di conseguire elevati standard qualitativi.

Obiettivo cardine del Gruppo è proporre e sviluppare offerte con un alto grado di personalizzazione, disegnando e progettando il design dei propri prodotti sulla base delle esigenze specifiche del singolo cliente. Ciò comporta una gestione attiva e delle strategie di approvvigionamento durante ogni singola fase di sviluppo e realizzazione della commessa, in costante sinergia con i fornitori e alla continua ricerca di soluzioni ad alto valore aggiunto.

Quattro società controllate dal Gruppo risultano attualmente certificate secondo lo schema ISO 9001:2015, mentre De Wave SRL risulta certificata anche secondo gli schemi ISO 14001:2015 e 45001:2018. Sono in fase di definizione gli audit di certificazione ISO 14001:2015 e 45001:2018 per estendere l'adozione degli schemi Qualità, Ambiente e Sicurezza a tutte le aziende controllate nel corso del 2023.

	ISO 9001 – gestione della qualità	ISO 14001 - sistema di gestione ambientale.	ISO 45001 – salute e sicurezza sul lavoro
DE WAVE SRL	X	X	X
DE WAVE POLSKA	X		
PRECETTI SRL	X		
PRECETTI USA			
PM 4.0			
PM 5.0			
PALAMAR			
TECNAVI	X		
FCR			

Obiettivi e strategia di gestione del personale

- A fine 2022 il Gruppo ha raggiunto gli 818 dipendenti, di cui il 66,4% è concentrato nelle diverse società italiane, mentre il resto è distribuito tra Polonia, USA e nelle filiali europee delle società italiane
- La percentuale di contratti part time, pur rappresentando sempre una piccola frazione del totale, nel 2022 è più che raddoppiata rispetto all'anno precedente, passando dallo 0,8% all'1,3% del totale. Al part time si sono poi affiancati altri strumenti per garantire un sano work-life balance, quali lo smart working ed i profili orari personalizzati.
- Nel corso del 2022 le assunzioni sono raddoppiate rispetto al 2021, concentrandosi soprattutto tra gli operai (+130%) e tra gli impiegati (+64%)

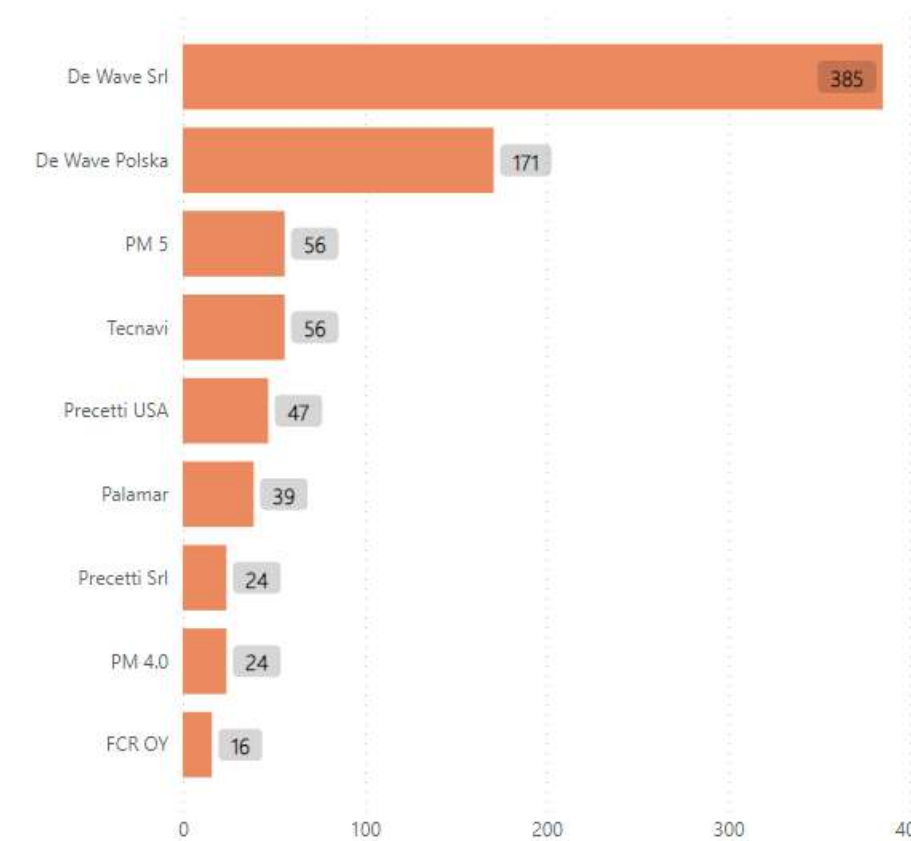
818
Dipendenti

+26,3%
Vs 2021

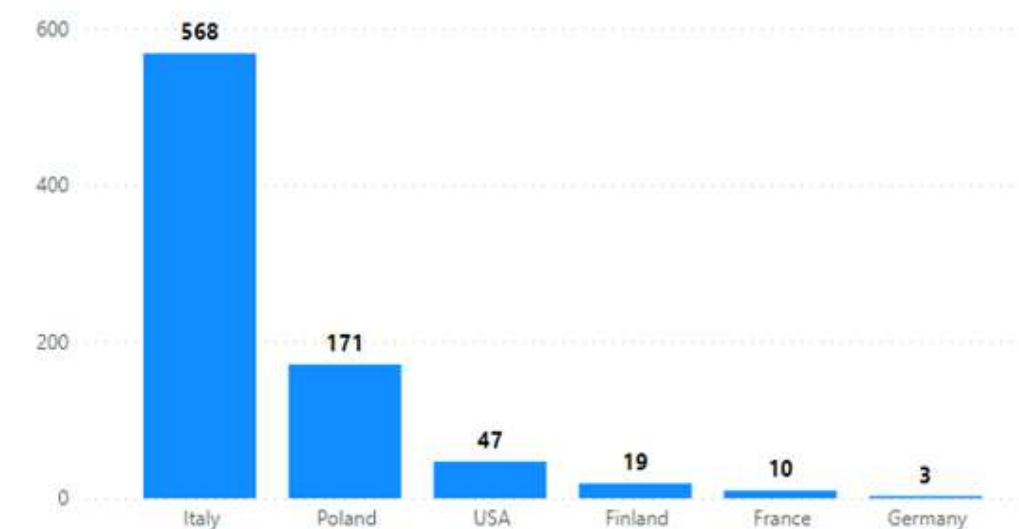
19,4%
Donne



Employees Count by Company



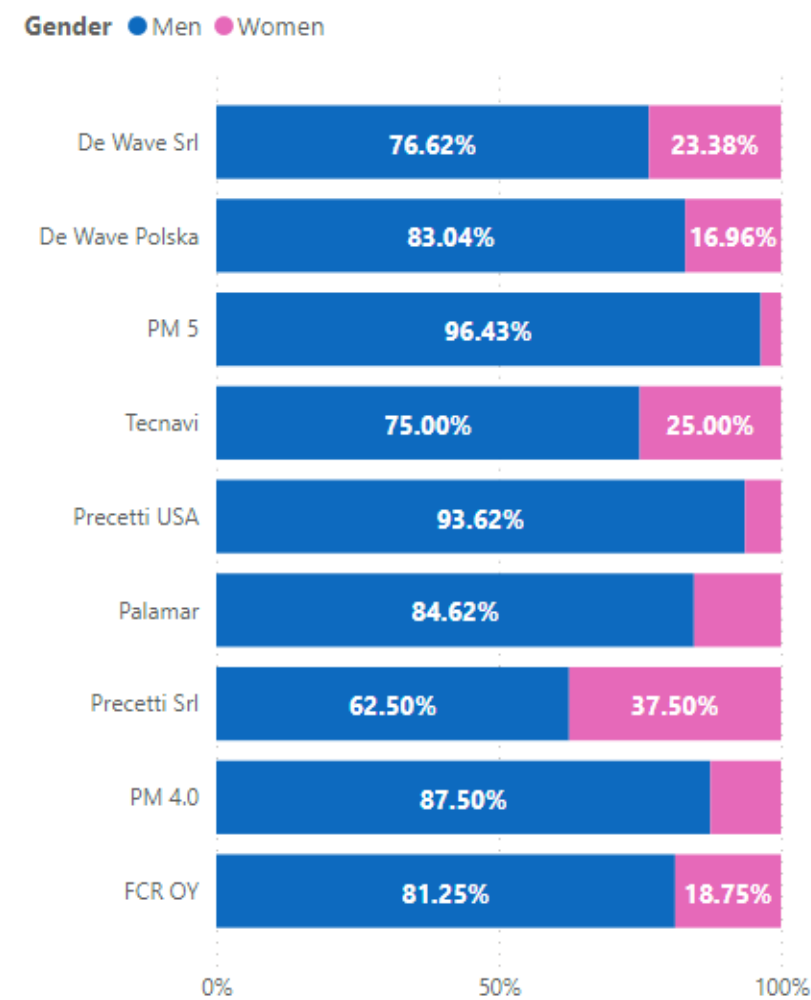
Employees Count by Country



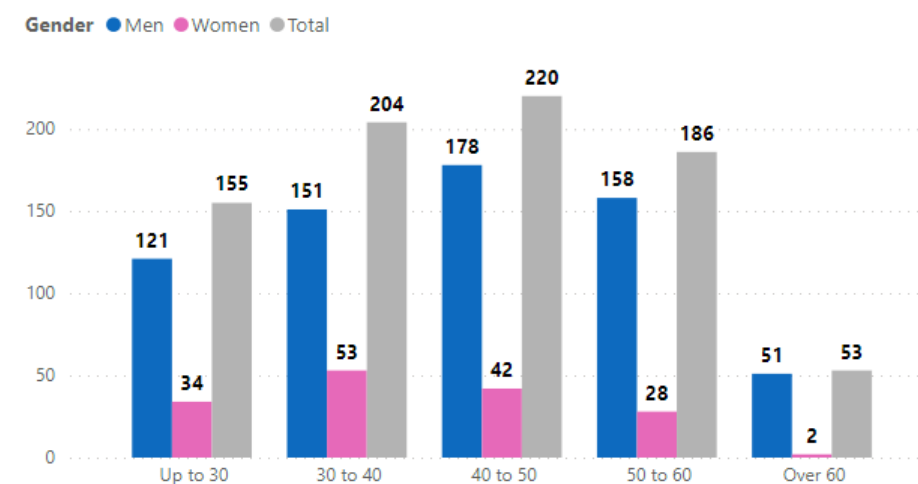
Parità di genere

- Nonostante il Gruppo operi in un settore dove la richiesta di manodopera è tipicamente maschile, le donne rappresentano quasi il **20%** della popolazione aziendale, prevalentemente concentrate nelle mansioni di tipo impiegatizio e soprattutto nelle fasce di età più giovani
- La presenza femminile varia sensibilmente tra le società del gruppo, da un massimo del 37,5% in Precetti Ltd (Refitting) ad un minimo del 6,38% in PM5 (montaggi a bordo)

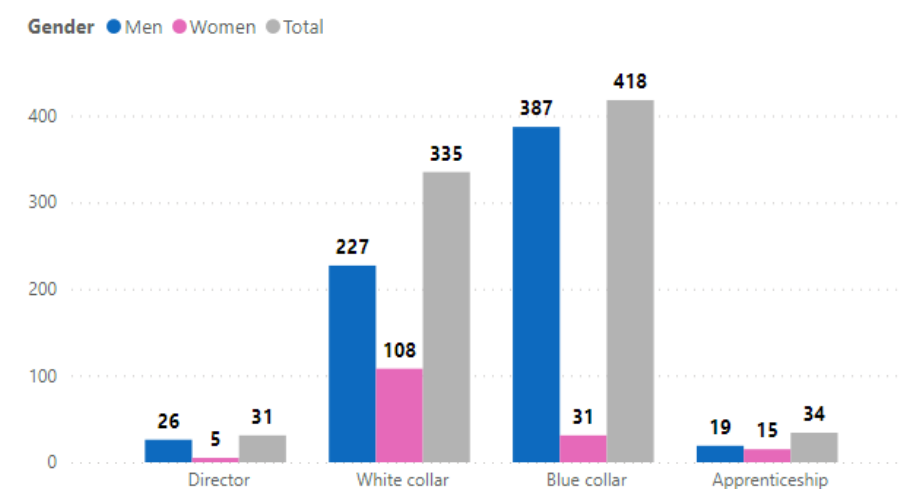
Employees Count by Company e Gender



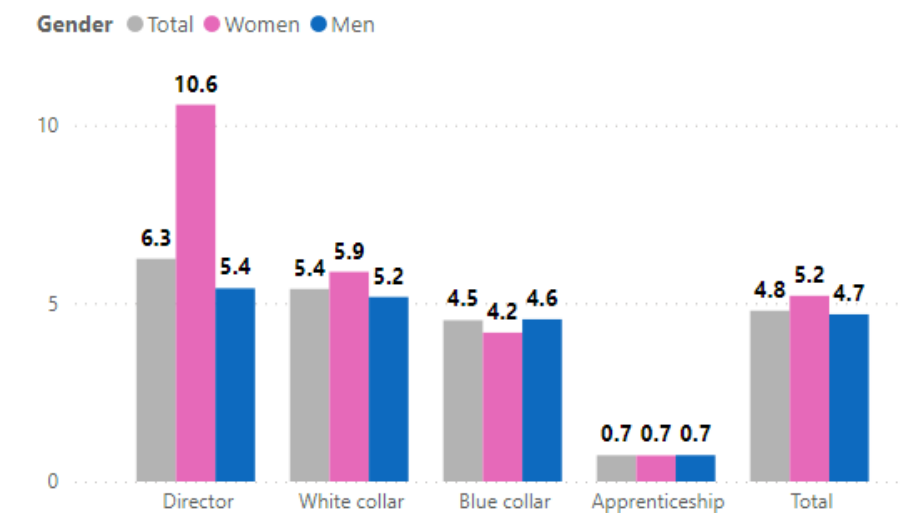
Employees Distribution by Age Ranges



Employees Distribution by Gender



Average Seniority by Level/Gender



Ingressi e uscite nel 2022

L'incremento netto di personale (dato dal saldo tra ingressi e uscite) è avvenuto principalmente nelle due fasce d'età 40-50 (+32%) e 50-60 (+24,6%)

L' 85,7% dell'incremento complessivo è costituito dagli uomini, mentre le donne sono cresciute principalmente nelle fasce 40-50 (+5,7%) e <=30 (+4,6%)

Delta vs 2021	Up to 30	30 to 40	40 to 50	50 to 60	Over 60	Total
Men	15,4%	14,3%	26,3%	21,1%	8,6%	85,7%
Women	4,6%	0,0%	5,7%	3,4%	0,6%	14,3%
TOT	20,0%	14,3%	32,0%	24,6%	9,1%	100,0%

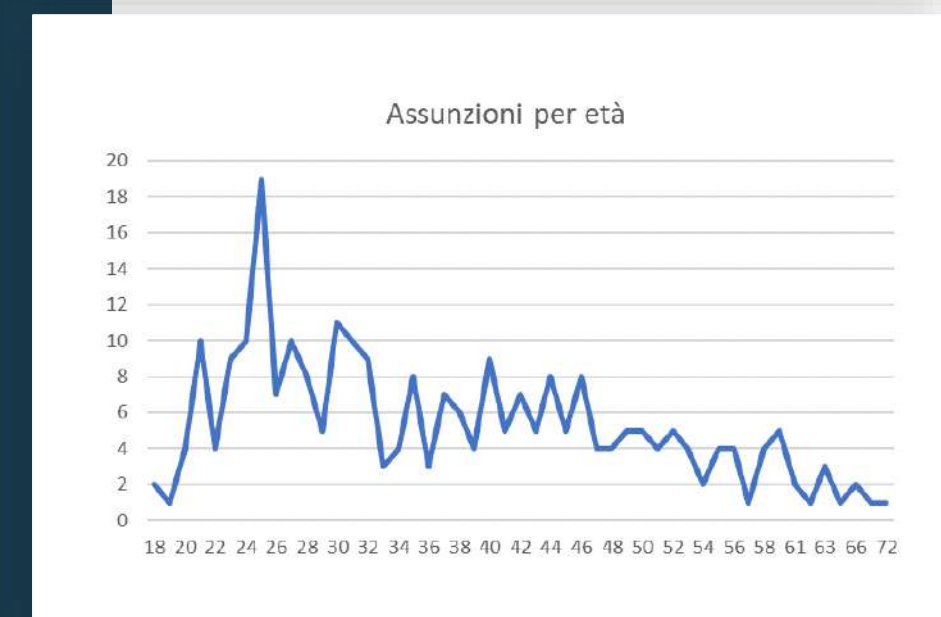
Con riferimento alle sole assunzioni: per l'87% sono stati uomini, in gran prevalenza concentrati nella fascia operai, mentre le donne, che rappresentano il 13% delle assunzioni, sono concentrate nelle fasce impiegati ed apprendistato

+264
Assunzioni

-192
Uscite

+93
Da acquisizioni

24,8
%
Turnover



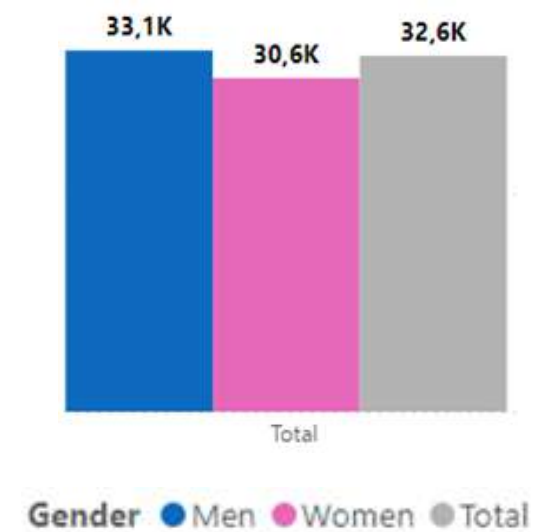
Retribuzioni medie

- Le retribuzioni medie per azienda presentano una certa variabilità, in ragione della diversa composizione della popolazione aziendale, delle attività svolte, ed in funzione anche dei livelli retributivi medi nei diversi paesi
- A livello complessivo, le retribuzioni per uomini e donne sono sostanzialmente allineate, anche se quest'ultime registrano un livello retributivo ancora di poco inferiore agli uomini, specie tra i dirigenti e gli operai
- Le differenze poi possono essere più marcate a livello di singola società/livello, e questo nel 2023 sarà un tema di analisi in ottica di parità di genere

AVG Salary by Company



Average salary by gender



Women to men average salary ratio

Year	2022			
	Company	Director	White collar	Blue collar
De Wave Srl	0.88	0.86	1.32	0.99
De Wave Polska		0.68	0.93	
Precetti Srl		0.76		1.09
Precetti USA		1.01		
PM 4.0		0.47	0.90	
PM 5	0.00	0.79		
Palamar			0.87	1.00
Tecnavi		0.74		1.19
FCR OY		0.59	0.85	

Politiche sul Personale

Welfare

La società ha attivato una piattaforma Welfare per fornire uno strumento di conversione del premio di risultato al fine assicurare alla popolazione aziendale la fruizione dei benefici stabiliti dalla normativa di legge in materia (rimborso spese istruzione scolastica figli, rimborso libri scolastici figli, utilizzo buoni spesa, rimborsi assistenza sanitaria, conversione in premi per la previdenza complementare).

Hanno aderito alla piattaforma welfare, per la conversione del premio di risultato, circa il **10%** del personale avente diritto.

Smart Working e Work-Life balance

È stato promosso l'utilizzo dello strumento dello smart working e la concessione di particolari profili orari per dipendenti genitori al fine di ridurre le richieste di part-time, assicurando quindi una maggiore attenzione sul tema work-life balance e mantenendo inalterato il pacchetto retributivo del lavoratore.

Oggi circa il **40%** del personale fruisce di circa 5 giorni mensili di smart working e circa il **3%** di profili orari personalizzati al fine di migliorare il tema work-life balance per dipendenti genitori.

Quote Rosa

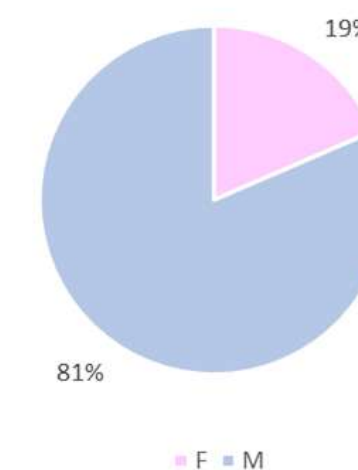
Al fine di migliorare le nostre azioni di attraction di personale qualificato con specifico focus su quello femminile, sono stati attivati progetti di video storytelling di lavoratrici De Wave che oggi interpretano vari ruoli aziendali, al fine di pubblicizzare e migliorare verso il mercato del lavoro esterno la conoscenza della nostra organizzazione e la consapevolezza delle posizioni interne che esprimono un fabbisogno di ricerca.

Formazione

- Il gruppo prosegue nel suo percorso di trasformazione sia tecnologica, sia digitale, e questo impone un costante aggiornamento ed allargamento delle competenze delle proprie risorse
- Nel corso del 2022 il gruppo ha erogato complessivamente **4.753 h** di formazione, di cui 1.572 sui temi di Salute, Sicurezza ed Ambiente (HSE)
- La percentuale di donne che ha fruito di attività formative è di poco inferiore al 20%, in linea con la media della popolazione del gruppo
- Dal punto di vista dell'inquadramento invece, l'88% della formazione è stata indirizzata quasi in pari misura verso operai ed impiegati.
- De Wave si è data l'obiettivo non solo di investire in ulteriori attività formative nel corso del 2023, ma di realizzare una migliore tracciatura delle stesse in tutte le società del gruppo, in modo da poterne misurare in modo più accurato gli impegni e gli investimenti

Ore di formazione 2022	Ore	N dipendenti	N ore per dipendente
DE WAVE SRL	3.889	385	10,1
DE WAVE POLSKA	37	171	0,2
PRECETTI SRL	50	24	2,1
PRECETTI INC	0	47	0,0
PM4	72	24	3,0
PM5	0	56	0,0
PALAMAR	300	39	7,7
TECNAVI	403	56	7,2
FCR	2	16	0,1
Gruppo	4.753	818	5,8

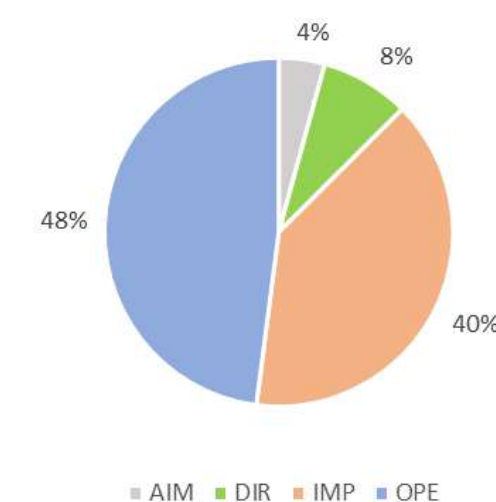
Ripartizione ore di formazione per genere (solo DEW Srl)



Costi di formazione

	2021		2022	
	k €	% Ricavi	k €	% Ricavi
De Wave Srl	32	0,02%	15	0,01%
De Wave Polska	4	0,04%	5	0,08%
Precetti Srl	4	0,04%	1	0,01%
Palamar			5	0,11%
Tecnavi			8	0,04%
FCR OY			4	0,03%
	39	0,02%	39	0,01%

Ripartizione ore di formazione per livello (solo DEW Srl)



Inaugurazione della nuova sede di Genova S-ROI – Social Return on Investments

L'anno 2022 è stato un periodo di grandi progressi per il Gruppo De Wave; uno degli obiettivi principali per il 2023 riguarda l'inaugurazione della nostra nuova sede amministrativa di Genova.

Riteniamo che l'inaugurazione della nuova sede amministrativa avrà un impatto significativo non solo a livello di Gruppo, ma anche sulla comunità circostante, generando benefici economici - dovuti all'aumento dell'efficienza operativa e alla riduzione dei costi operativi a lungo termine - ma anche benefici sociali - derivanti dalla creazione di nuovi posti di lavoro in fase di costruzione e durante le attività operative di manutenzione -.

Inoltre, la nostra nuova sede è stata concepita per offrire un ambiente di lavoro moderno e sostenibile, migliorando la qualità della vita dei dipendenti, favorendo la loro produttività e soddisfazione e migliorando l'attrattiva del Gruppo per giovani talenti.

Per valutare il valore aggiunto dell'inaugurazione della nuova sede amministrativa, si è deciso di procedere con la valutazione del **Social Return on Investment** (S-ROI) dell'intervento, al fine di ottenere una chiara valutazione dell'efficacia del nostro investimento in termini di impatto sociale e valore per l'azienda.



Calcolo del S-ROI

La struttura che ospita i nuovi uffici De Wave, vanta complessivamente una superficie di circa **5.780 mq** di cui **2.445 interni**, e realizzati con tutti i confort e benessere di ultima generazione.

La superficie è suddivisa in:

- 1.700 mq (70%) dedicati alla **zona uffici**, in cui sono state realizzate 212 postazioni e suddivisi nei dipartimenti operativi (new Building, refitting, yacht, cabine, bagni, aree Cina/Francia) e nelle Funzioni Centrali.
- 400 mq (16%) dedicati al **benessere dei dipendenti** (suddivisi in 160 mq area ristoro/bar, 85 mq di workshop), oltre a 365 mq (15%) dedicati a servizi e archivi.

La restante area, di circa 3.400 mq è dedicata a spazi esterni di condivisione e benessere, che comprendono cavedi interni trasformati in "Giardini D'Inverno", e un'area dedicata a campo polisportivo (campo da calcio/tennis).

La **misura del S-ROI** nasce dal rapporto tra **l'ammontare dei benefici** (equivalente in denaro) e **l'investimento effettuato** per la ristrutturazione degli spazi.

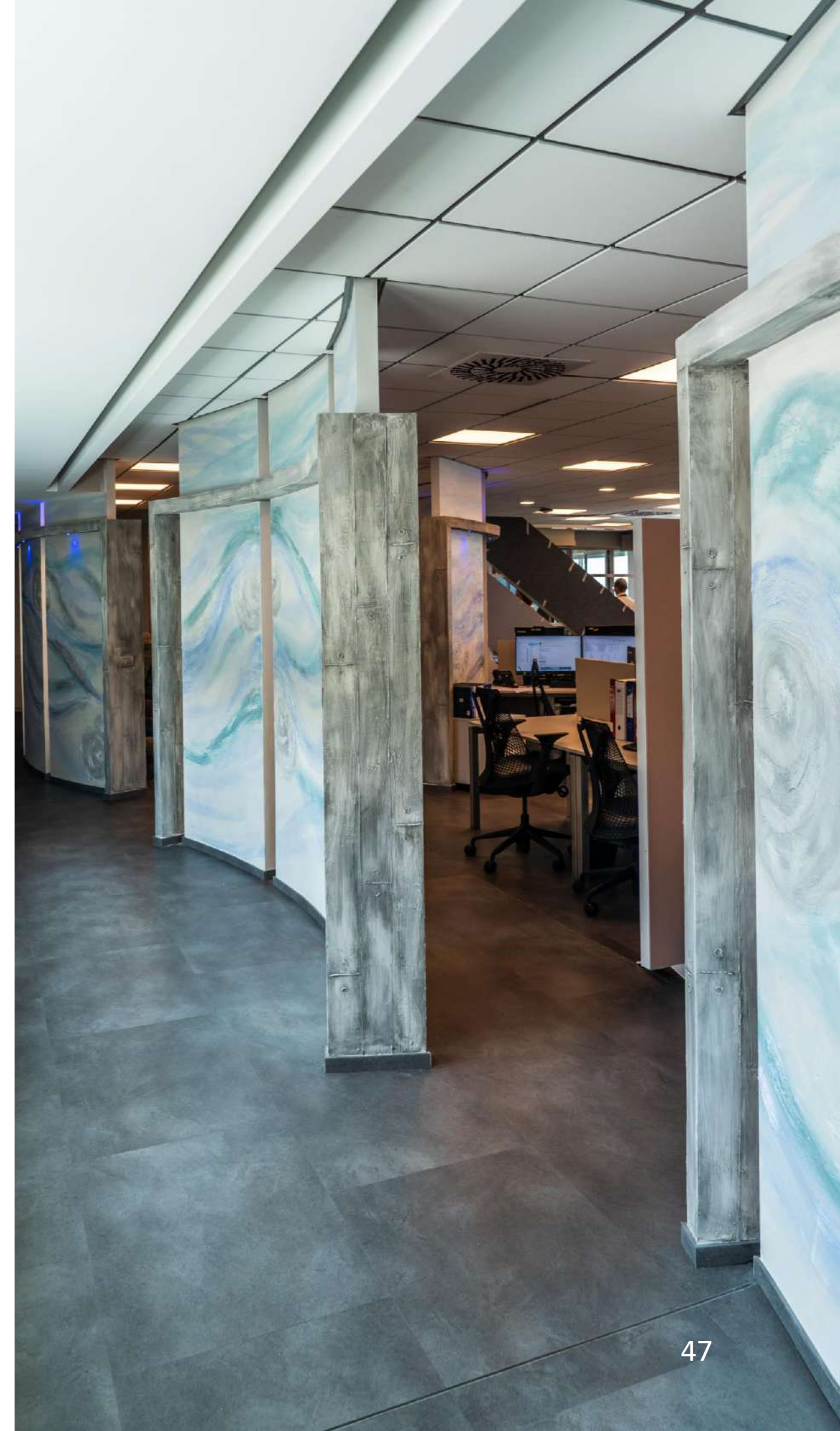
Tra le principali iniziative pensate appositamente per il benessere dei dipendenti, abbiamo realizzato:

Il campo polifunzionale (calcio/tennis), la palestra interna, l'area bar/relax, sedute ad alto valore ergonomico, soluzioni fonoassorbenti progettate ad hoc, vetrate a bassa trasmittanza termica ed alto isolamento acustico, distributori d'acqua per consentire un'adeguata idratazione abbassando il consumo di bottiglie di plastica.

La monetizzazione di questi benefici è stata realizzata mediante proxy (per questa analisi è stato usato il "proxy catalog" di Sigma NL, spin off dell'Università di Genova), ossia un equivalente in denaro di effetti intangibili, di "Willingness to pay" o di quanto si sarebbe dovuto investire per ottenere un beneficio analogo.

Il risultato è estremamente incoraggiante e dimostra come, ogni euro investito nelle iniziative sopra citate, porterà per i dipendenti un beneficio, in termini monetari ben **2,48** volte superiore:

$$\text{Moltiplicatore sociale del progetto} = \frac{\text{Monetizzazione dell'impatto}}{\text{Investimento di De Wave}} = \mathbf{2,48}$$



Salute e Sicurezza dei lavoratori

De Wave Group intende operare come impresa di riferimento nel settore degli allestimenti navali — in tutte le fasi dalla progettazione all'installazione a bordo nave — proteggendo l'incolumità e la salute dei propri lavoratori e dei terzi coinvolti nelle attività.

Le linee d'azione attuate dall'impresa per concretizzare gli impegni presi comprendono il disporre di adeguate risorse per il mantenimento delle prestazioni in materia di SSL e l'attuazione di investimenti per il miglioramento e l'implementazione di un efficace processo di valutazione e revisione periodica dei rischi, che porti alla definizione di misure di prevenzione e protezione idonee a conseguire le prestazioni volute in materia di salute e sicurezza.

L'obiettivo della Società è **ZERO INFORTUNI**, riducendo al minimo gli eventi negativi.

Per il raggiungimento di questo scopo, il Gruppo lavora per migliorare il coinvolgimento del personale dipendente — mediante formazione, incontri, affiancamenti e utilizzo di strumenti migliorativi nella registrazione e analisi degli infortuni — e il coinvolgimento di tutte le organizzazioni partecipanti alle attività — quali appaltatori e subappaltatori — al fine di raggiungere una più puntuale ed attenta osservanza delle regole in materia di salute e sicurezza.

	# of Reportable Incidents	# of Days	# of Work-related Fatalities	# of worked hours	TRIR	Indice di frequenza a IFI	Indice di gravità IG	Indice di durata media IDM
De Wave Srl	5	74	0	760.347	0,1	6,6	0,1	14,8
De Wave Polska	8	184	0	294.308	0,5	27,2	0,6	23,0
Precetti Srl	0	0	0	38.500	0,0	0,0	0,0	0,0
Precetti USA	0	0	0	38.664	0,0	0,0	0,0	0,0
PM 4.0	0	0	0	38.790	0,0	0,0	0,0	0,0
PM 5.0					0,0	0,0	0,0	0,0
Palamar	3	84	0	61.619	0,8	48,7	1,4	28,0
Tecnavi	3	56	0	91.765	0,5	32,7	0,6	18,7
FCR	2	0	0	57.617	0,6	34,7	0,0	0,0
TOT	21	398	0	1.381.609	0,3	15,2	0,3	19,0

INDICE di FREQUENZA INFORTUNI (IFI) = n. inf. X 1.000.000 / ore lavorate nel periodo

INDICE di GRAVITA' (IG) = n. gg perse x 1.000 / ore lavorate nel periodo

INDICE DI DURATA MEDIA (IDM) = giornate perse per infortunio / n° di infortuni

Per la sola De Wave S.r.l., confrontano le variazioni 2021 / 2022, si ottengono i seguenti valori percentuali

+90%

ore lavorate

-37,5%

indice di gravità (IG)

-56%

Indice Frequenza Infortuni

I partner di De Wave Group

De Wave Group è orgoglioso partner delle principali società attive nel settore navale.

Il Gruppo pone massima importanza all'ascolto delle esigenze e delle aspettative del cliente al fine di massimizzarne la soddisfazione.

Un obiettivo cardine del Gruppo è proporre e sviluppare soluzioni ad alto livello di customizzazione, disegnando e progettando il design dei prodotti sulla base delle esigenze specifiche del singolo cliente.

Ciò comporta una gestione attiva e delle strategie di approvvigionamento durante ogni singola fase di sviluppo e realizzazione della commessa, in costante sinergia con i fornitori e alla continua ricerca di prodotti innovativi e ad alto valore aggiunto.

Il modello di business si basa anche sull'attenzione alla sostenibilità ambientale, predisponendo sistemi di gestione certificati che attestano la gestione corretta delle società anche dal punto di vista qualitativo e dell'ambiente (vd «Il prodotto al centro dello sviluppo»)



8 SOSTENIBILITÀ AMBIENTALE



Efficienza energetica e consumi

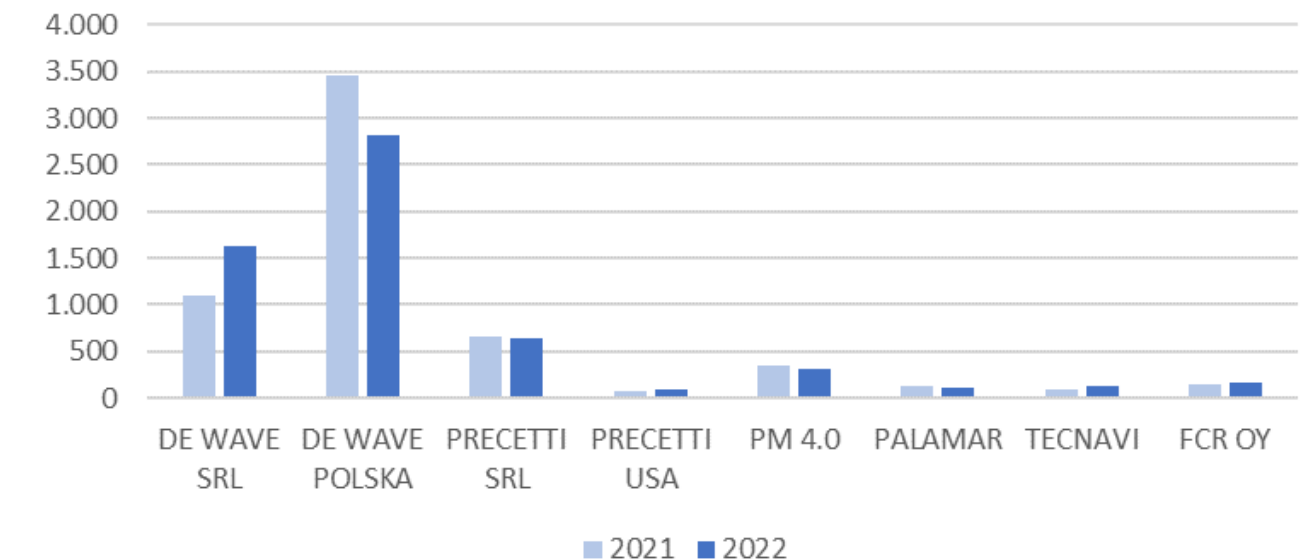
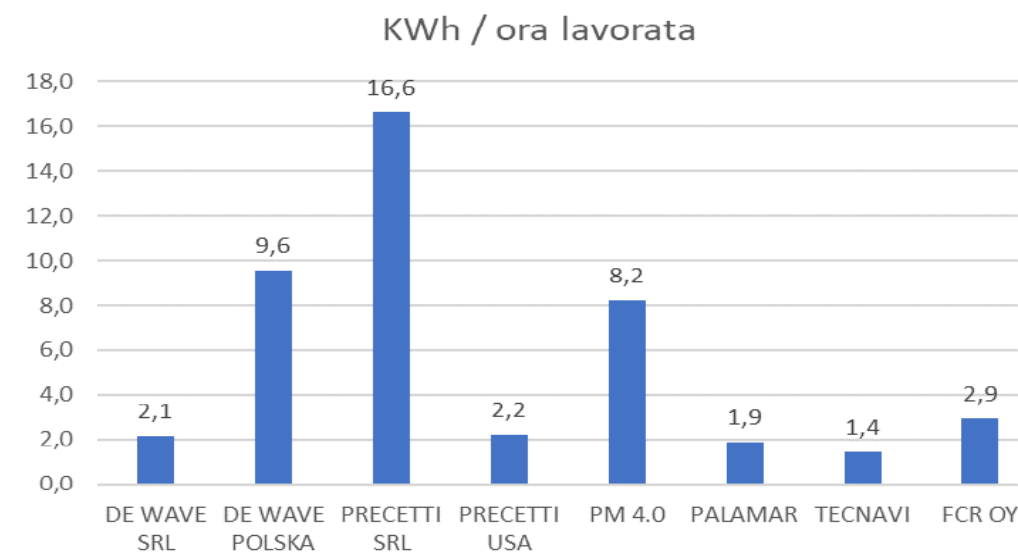
L'efficienza energetica è una priorità crescente per il Gruppo, poiché la riduzione dei consumi e l'efficientamento dei processi produttivi può apportare vantaggi sia di tipo economico che di tipo ambientale.

Nel corso del 2022, De Wave Group ha registrato globalmente una diminuzione del 1% rispetto ai consumi energetici del 2021, nonostante nello stesso periodo si sia registrata una crescita del fatturato ed un aumento della produttività.

Nell'anno 2022, i consumi derivanti dall'approvvigionamento energetico sono risultati pari a circa 5.894 MWh che, su un totale di 48.771 mq di superficie utile, corrispondono ad un consumo medio di circa 121 kWh/mq.

Se rapportati con il costo del venduto 2022 (CoGS), i consumi in energetici si aggirano intorno 0,022 kWh/€, in leggero miglioramento rispetto agli 0,031 kWh/€ registrati nel 2021, a dimostrazione che nel 2022 l'incidenza dei consumi energetici è diminuita di un punto percentuale se rapportata alla massa dei fattori produttivi impiegati.

Società	Mq	Elettricità	Gas	Riscald.to	TOT kWh	kWh/mq	Delta vs 2021
DE WAVE SRL	26.719	907.223	716.524	0	1.623.747	61	534.459
DE WAVE POLSKA	12.312	618.024	745.073	1.448.824	2.811.921	228	-641.069
PRECETTI SRL	1.800	46.435	483.106	109.584	639.124	355	-27.530
PRECETTI USA	1.356	85.245	0	0	85.245	63	-34.092
PM 4.0	2.060	113.648	204.645	0	318.293	155	0
PM 5.0	0	0	0	0	0		-12.301
PALAMAR	2.080	115.524	0	0	115.524	56	44.641
TECNAVI	2.444	123.194	8.746	0	131.940	54	31.228
FCR	0	139.867	0	28.007	167.875		0
DE WAVE GROUP	48.771	2.149.160	2.158.094	1.586.415	5.893.669	121	-99.266

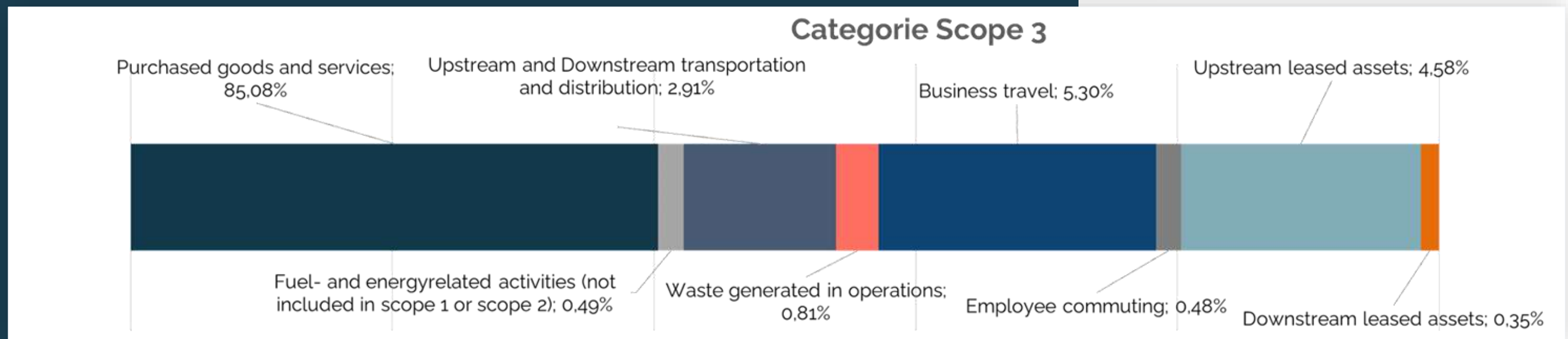
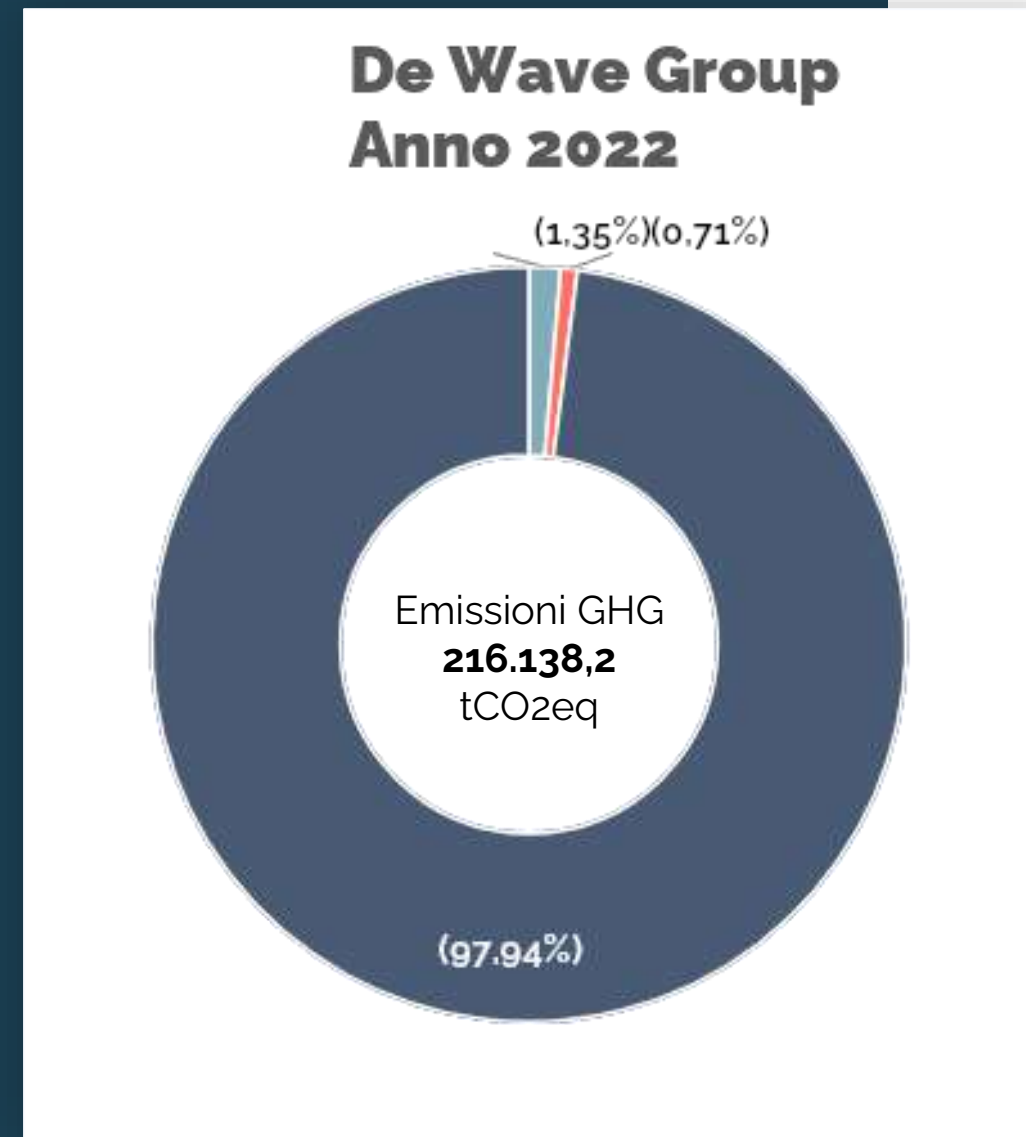


Emissioni GHG

La misurazione dell'impronta ambientale delle nostre attività è un aspetto fondamentale per avere una chiara visione delle performance ambientali del Gruppo, permettendo di valutare e confrontare l'andamento e l'avanzamento nel percorso di miglioramento in ottica di climate change.

Consapevole del fatto che questo indicatore rappresenti una buona sintesi dell'impatto ambientale e quindi sia un buon indicatore per misurare l'effetto complessivo delle attività di miglioramento, nel corso del 2022 il Gruppo ha ulteriormente migliorato l'accuratezza di questa misura, andando ad arricchire la base dati raccolta e soprattutto rendendola per la prima volta omogenea su tutte le società del gruppo.

Nel corso dell'anno 2022, il totale delle emissioni di gas ad effetto serra (GHG) dirette, derivanti da fonti di proprietà o sotto il controllo del Gruppo (Scope 1), indirette da consumo di energia elettrica (Scope 2) e le altre emissioni indirette (Scope 3) sono state oltre 200 mila tonnellate di anidride carbonica equivalente (tCO₂eq).



Gestione efficiente dei rifiuti

Il corretto smaltimento e la gestione dei rifiuti sono aspetti fondamentali per il Gruppo, sia dal punto di vista ambientale che regolatorio. I criteri per la gestione dei residui di lavorazione e lo smaltimento dei rifiuti sono recepiti all'interno del Sistema di Gestione (SG) attraverso specifiche procedure, tramite le quali si punta a ridurre la quantità di rifiuti prodotti e a implementare pratiche di riciclo e riutilizzo dei materiali, al fine di minimizzare l'impatto ambientale e promuovere la sostenibilità.

Le attività del Gruppo comportano la produzione di rifiuti da attività in cantiere o a bordo nave (quali scarti di lana di roccia / lana di vetro, scarti metallici, componenti danneggiati, imballaggi vari, alcuni dei quali contaminati da prodotti pericolosi), così come da attività di ufficio (quali toner, carta e cartone, rifiuti di tipo civile, prodotti di cancelleria, pile esauste, ecc.).

La gestione dei rifiuti in cantiere o a bordo nave, per contratto è in carico al committente, il quale gestisce il sito nel suo complesso. Pertanto, si può affermare che i rifiuti vengono gestiti in osservanza alle normative di riferimento, ovvero:

- Analizzati, quando necessario, al fine di una sicura identificazione
- Maneggiati e stoccati con cautela, sul luogo di produzione, fino al momento dello smaltimento o dell'invio a recupero
- Stoccati in appositi contenitori, in modo da non costituire pericolo, e annotati in appositi registri, secondo quanto richiesto dalle norme vigenti
- Registrati tramite formulari e registri di carico e scarico
- Smaltiti o recuperati ricorrendo ad operatori autorizzati

Nel 2022 si è registrato un lieve aumento dei rifiuti prodotti dal Gruppo, associati però ad un incremento complessivo della produzione.

(ton)	2021	2022	Var.
De Wave Srl	424,5	682,2	60,7%
De Wave Polska	679,8	523,4	-23,0%
Palamar		47,2	
PM 4.0	38,3	44,3	15,4%
Precetti Srl	2,7	28,9	961,0%
FCR OY	8,1	23,2	187,1%
Tecnavi	7,0	9,9	40,5%
Totale	1.160,5	1.359,1	17,1%

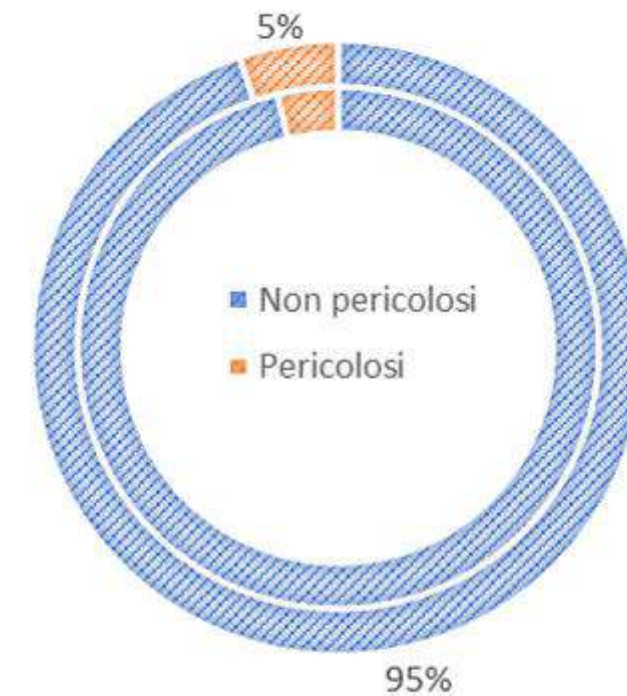
(ton)	2021	2022	Var.
Non pericolosi	1.117	1.288	15,3%
Pericolosi	44	71	62,9%
Totale	1.161	1.359	17,1%

% non pericolosi	96,2%	94,8%
% pericolosi	3,8%	5,2%

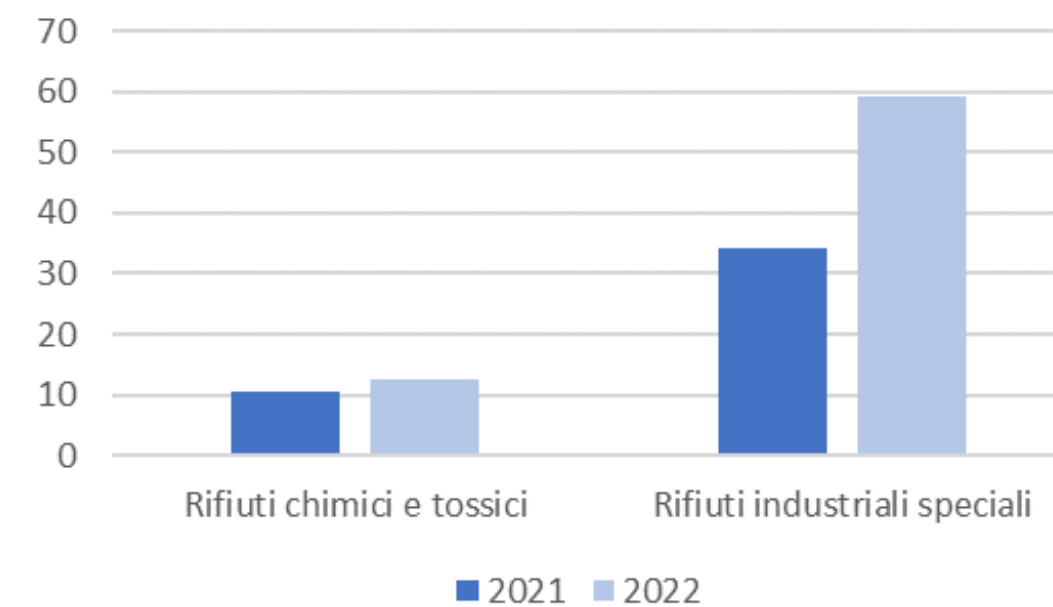
In particolare, nel 2022 il totale dei rifiuti prodotti è risultato pari 1.359 tonnellate che, se rapportato ad una superficie totale degli spazi di 48.771 mq, corrisponde ad una media di rifiuti prodotti all'anno di circa 27,8 kg/mq.

Inoltre, se il peso in chilogrammi di rifiuti vengono rapportati con il costo del venduto 2022 (COGS), si ottiene un rapporto percentuale di 0,51%. Migliorativo rispetto allo stesso rapporto registrato nel 2021, quando era pari a 0,60%.

Tuttavia, nel corso del 2022 si è registrato un aumento dei rifiuti pericolosi, in particolare dei residui di prodotti vernicianti (070208*, 170603*), sostanze chimiche organiche (150110*, 170204*), vernici, coloranti, inchiostri, adesivi e resine contenenti sostanze pericolose (150202*) dovuti alle specifiche peculiarità delle lavorazioni condotte dalle società del Gruppo. I rifiuti prodotti sono sempre trattati in accordo con i requisiti di legge, al fine di garantirne il corretto smaltimento e l'avviamento a recupero.



Rifiuti pericolosi '22 / '21



9 PROSSIMI PASSI DI RENDICONTAZIONE CSRD



Impegno nella rendicontazione di sostenibilità

Gli obblighi di rendicontazione di sostenibilità diventeranno cogenti per De Wave soltanto a partire dal **2026**; ciononostante De Wave si sta già attrezzando per rispondere ai futuri requisiti di legge in termini di rendicontazione di sostenibilità.

Il Bilancio di Sostenibilità 2022 vuole infatti rappresentare uno strumento di comunicazione che descrive, in modo trasparente e articolato, i risultati conseguiti in ambito economico, sociale e ambientale nel corso dell'anno e mostra l'impegno di De Wave a favore dello sviluppo sostenibile, con la finalità di generare valore per il Gruppo e per i propri stakeholder.

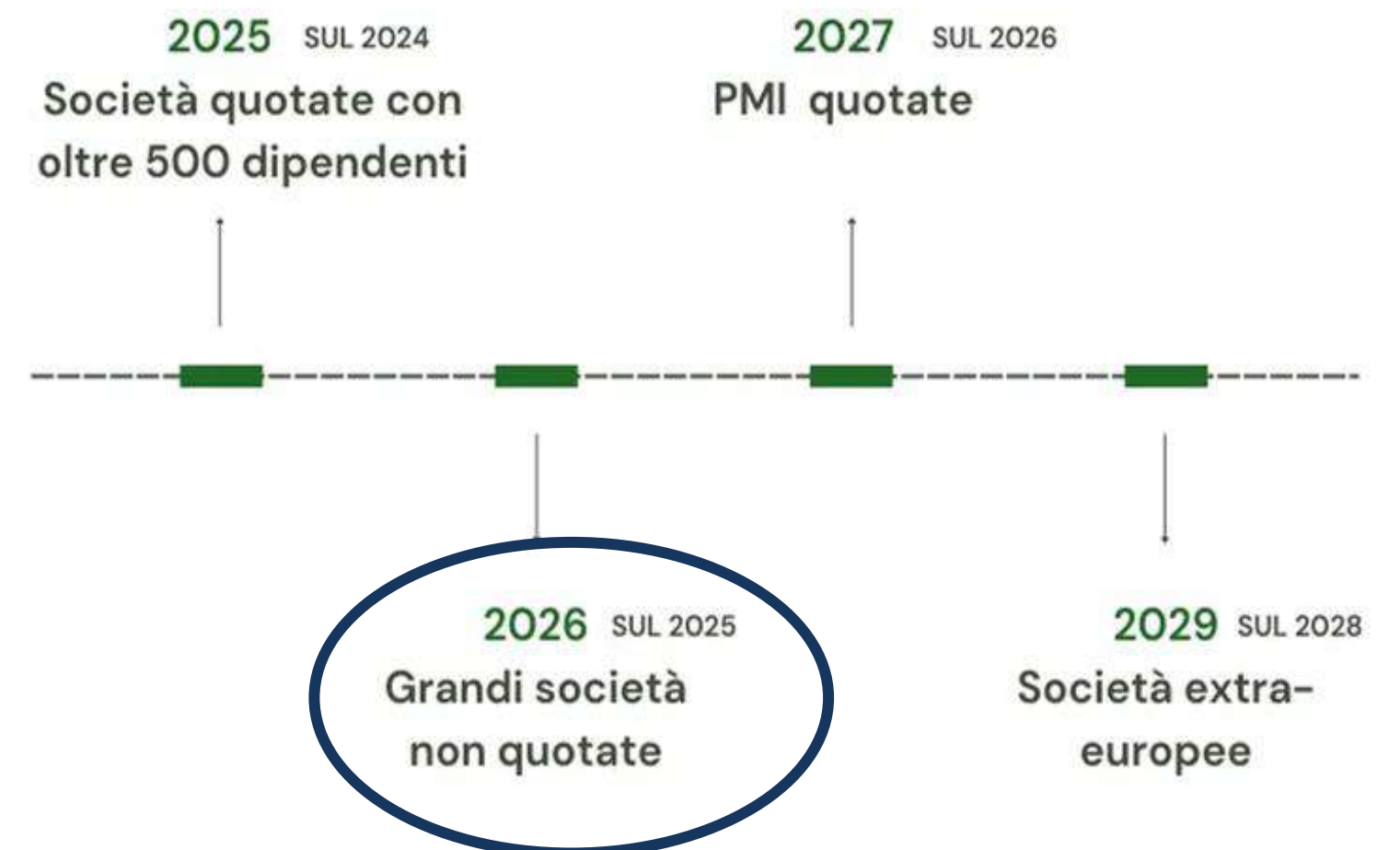
La metodologia di rendicontazione utilizzata e il framework di riferimento è il GRI standard (v. applicabile dal 2023) secondo l'opzione "GRI-referenced", tenuto peraltro conto che sono stati soddisfatti tutti gli indicatori "base" (G1, G2) (ex "core") e anche la maggior parte degli indicatori G3 (ex "comprehensive"), sulla base delle tematiche rilevanti derivanti dalla specifica analisi di materiality.

Verso la «Future Compliance»: i futuri IAS - ESG

Con spirito proattivo De Wave Group si sta attrezzando per aggiornare la propria rendicontazione di sostenibilità anche al nuovo standard proposto dall'EFRAG, attualmente in via di definizione: infatti gli **ESRS** diventeranno lo standard europeo di rendicontazione per la CSRD (una prima bozza era già stata pubblicata dall'EFRAG nell'aprile 2022, poi aggiornata nel novembre 2022 ed ora di prossima approvazione).

La principale novità consiste nell'introduzione del principio di **doppia materialità**:

- Materialità finanziaria: l'impatto degli aspetti di sostenibilità sulle prestazioni finanziarie dell'impresa
- Materialità d'impatto: Impatto delle attività dell'impresa all'esterno, sul contesto sociale e ambientale



Obiettivi 2023

Consapevole della crescente rilevanza delle tematiche ESG e della loro sempre più stretta interconnessione con la regolare operatività del business, con il prossimo anno il gruppo si pone il duplice obiettivo di:

- avviare una serie di interventi mirati a migliorare la performance sui tre ambiti ESG, riducendo l'impatto ambientale, impegnandosi sul fronte sociale e rafforzando la governance
- migliorare il processo di rendicontazione dei dati, in modo tale da consentire analisi più precise degli impatti delle azioni intraprese e garantire un reporting sempre più accurato e trasparente.

Ambiente

- Implementazione di un sistema di compattamento dei fusti di vernice, al fine di ridurre il numero di trasporti per smaltimento e garantirne la possibilità di riciclo del metallo
- Installazione di un sistema di pannelli solari per la produzione di energia pulita nello stabilimento di Monfalcone

Sociale

- Rafforzare gli investimenti in formazione interna del personale
- Incentivare l'utilizzo degli strumenti di welfare messi a disposizione dal gruppo
- Impostare un monitoraggio delle pari opportunità
- Completare il sistema interno di Business Intelligence al fine di poter misurare gli aspetti rilevanti sull'intera popolazione del gruppo e guidare le politiche sul personale

Governance

- Aggiornare le policy in uso, estenderne il perimetro a nuovi ambiti (DEI, Anti-ritorsione, ...) e richiederne l'adozione da parte di tutte le società italiane del gruppo
- Realizzare un secondo ciclo di formazione Cyber Security Awareness
- Sviluppare i portali HSE per le società italiane del gruppo, per consentire una migliore tracciatura dei KPI relativi a sicurezza ed ambiente, e raccogliervi la relativa documentazione
- Impostare un ciclo di audit interni HSE, affiancato da attività formative per i dipendenti, sui temi di salute, sicurezza ed ambiente



Statement of use	De Wave Group ha riportato le informazioni citate nel seguente indice GRI content per il periodo compreso tra Gennaio 2022 e Dicembre 2022, in riferimento al GRI Standard, secondo l'opzione "GRI-referenced".
GRI 1 used	GRI 1: Principi fondamentali 2021

GRI Standard	Disclosure	Paragrafo	GRI Standard	Disclosure	Paragrafo
GRI 2: General Disclosures 2021	2-1 Dettagli organizzativi	1.2, 1.4	GRI 3: Material Topics 2021	3-1 Processo di determinazione dei temi materiali	5.1, 5.2
	2-2 Entità incluse nella rendicontazione di sostenibilità dell'organizzazione	1.2		3-2 Elenco dei temi materiali	5.2
	2-3 Periodo di rendicontazione, frequenza e punto di contatto	9.1		3-3 Gestione dei temi materiali	5.2, 5.3
	2-6 Attività, catena del valore e altri rapporti di business	1.5, 1.6, 2.1, 6.7, 7.1	GRI 201: Economic performance	201-1 Valore economico diretto generato e distribuito	6.7
	2-7 Dipendenti	1.6, 7.5, 7.6, 7.7	GRI 204: Procurement Practices 2016	204-1 Proporzioni della spesa effettuata a favore di fornitori locali	7.3
	2-9 Struttura e composizione della governance	6.1, 6.2	GRI 205: Anti-corruption 2016	205-1 Operazioni valutate per determinare i rischi relativi alla corruzione	6.4, 6.5
	2-10 Nomina e selezione del massimo organo di governo	6.1, 6.2	GRI 302: Energy 2016	302-1 Consumo di energia interno all'organizzazione	8.1, 8.2
	2-11 Presidente del massimo organo di governo	6.2		302-4 Riduzione del consumo di energia	8.1
	2-14 Ruolo del massimo organo di governo nella rendicontazione di sostenibilità	1.1	GRI 305: Emissions 2016	305-1 Emissioni di gas a effetto serra (GHG) dirette (Scope 1)	8.3
	2-22 Dichiarazione sulla strategia di sviluppo sostenibile	3.1		305-2 Emissioni di gas a effetto serra (GHG) indirette da consumi energetici (Scope 2)	8.3
	2-24 Integrazione degli impegni in termini di policy	6.4, 6.5, 6.6		305-3 Altre emissioni di gas a effetto serra (GHG) indirette (Scope 3)	8.3
	2-26 Meccanismi per richiedere chiarimenti e sollevare preoccupazioni	6.4		305-4 Intensità delle emissioni di gas a effetto serra (GHG)	8.3
	2-29 Approccio al coinvolgimento degli stakeholder	5.1, 5.2	GRI 306: Waste 2020	306-1 Generazione di rifiuti e impatti significativi correlati ai rifiuti	8.4
		306-2 Gestione di impatti significativi correlati ai rifiuti		8.4	
		306-3 Rifiuti generati		8.4	

GRI Standard	Disclosure	Paragrafo
GRI 401: Employment 2016	401-1 Assunzioni di nuovi dipendenti e avvicendamento dei dipendenti	7.5, 7.7
GRI 403: Occupational Health and Safety 2018	403-1 Sistema di gestione della salute e sicurezza sul lavoro	6.5, 7.12
	403-3 Servizi per la salute professionale	7.9
	403-5 Formazione dei lavoratori sulla salute e sicurezza sul lavoro	7.10
	403-6 Promozione della salute dei lavoratori	7.9, 7.10
GRI 404: Training and Education 2016	404-1 Numero medio di ore di formazione all'anno per dipendente	7.10
	405-1 Diversità negli organi di governance e tra i dipendenti	6.1, 6.2
GRI 405: Diversity and Equal Opportunity 2016	405-2 Rapporto tra salario di base e retribuzione delle donne rispetto agli uomini	7.6
	413-1 Operazioni con il coinvolgimento della comunità locale, valutazioni degli impatti e programmi di sviluppo	7.11
GRI 413: Local Communities 2016	413-2 Operazioni con rilevanti impatti effettivi e potenziali sulle comunità locali	7.11
	GRI 416: Customer Health and Safety 2016	416-1 Valutazione degli impatti sulla salute e la sicurezza di categorie di prodotti e servizi

DE WAVE S.r.l.

Società Capogruppo

Sede legale: Via A. Manzoni, 38 - 20121 Milano - Italia

Sede amministrativa: Via De Marini, 60 - 16149 Genova - Italia

Tel: +39 010 640201 | Fax: +39 010 64020999

Registro Imprese C.C.I.A.A. Milano,

C.F. e P.I.: 02206870996 | Cap. Soc. € 6.000.000 i.v.

Email: info@dewavegroup.com

Sustainability@dewavegroup.com

URL: www.dewavegroup.com

